

- La producción de carne en vara de ganado bovino disminuyó en 7,9% respecto al mismo período del año anterior.
- El ganado bovino beneficiado en mataderos decreció en 9,2% en doce meses.
- El ganado bovino rematado en ferias se incrementó en 117,3% con respecto a abril 2020.
- La producción de carne de ave broilers disminuyó un 11,6% en doce meses.

MATADEROS DE GANADO

BOVINOS

Durante abril de 2021, el beneficio¹ de ganado bovino fue de 4.138 cabezas, presentando un descenso de 9,2% respecto del mismo mes del año anterior.

Al mismo tiempo, la producción de carne en vara totalizó 957 toneladas (t), registrando una disminución interanual del 7,9%, posicionando a la región en el quinto lugar del país.

A nivel nacional, la producción de carne en vara de bovinos totalizó 17.343 t presentando una variación interanual de 2,7%.

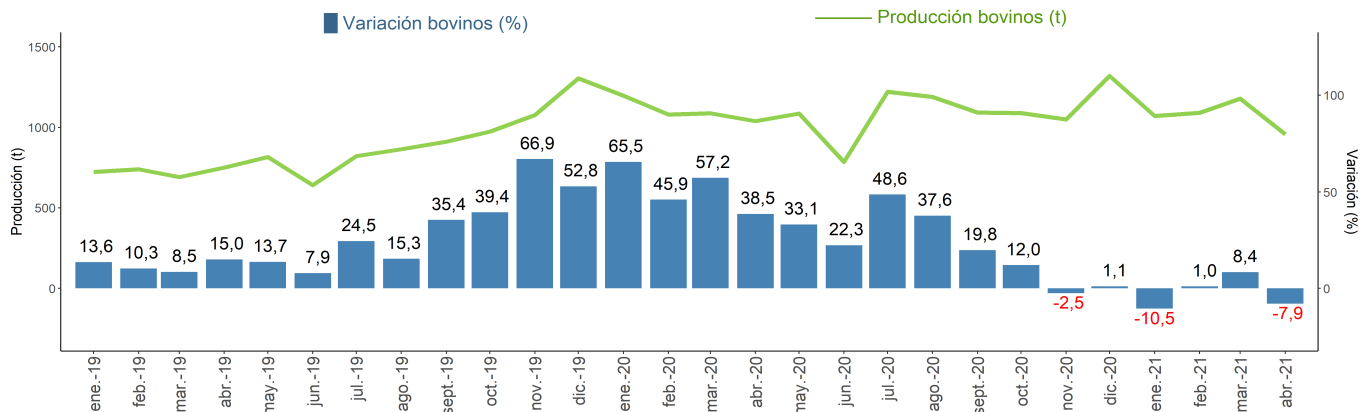
Respecto a la producción de carne de ganado bovino, la agrupación de las regiones de Los Ríos y Los Lagos representaron el 36,4% de la producción nacional, seguida por la Región Metropolitana con un 22,4% y La Araucanía con un 16,0% de participación a nivel país. La Región de Ñuble respresentó el 5,5% del total nacional.

FERIAS Y MATADEROS*		
Abril 2021		
Mataderos de ganado		
	Toneladas	N° de cabezas
Bovinos	957	4.138
Var. 12 meses %	-7,9	-9,2
Porcinos	230	2.638
Var. 12 meses %	54,4	47,7
Ferias de ganado		
	N° de cabezas	Var. 12 meses %
Bovinos	15.236	117,3
Ovinos	368	557,1
Equinos	1.519	285,5
Porcinos	1.354	148,4
Mataderos de aves		
	Toneladas	Unidades
Broilers	35.441	15.068.207
Var. 12 meses %	-11,6	-4,5

(* El cuadro incluye la información de las especies más relevantes por producto. Para mayor detalle revisar cuadros estadísticos publicados en: <https://www.ine.cl/estadisticas/economia/agricultura-agroindustria-y-pesca/mataderos-de-ganado>.

■ Evolución de la producción de bovinos en la Región de Ñuble

Variaciones a igual mes año anterior (2019 - 2021)



■ Producción de mataderos de ganado bovinos*

Abril 2021

Resumen regional	País	Coquimbo	Valparaíso	Metropolitana	O'Higgins	Maule	Ñuble	Biobío	La Araucanía	Los Ríos y Los Lagos	Aysén	Magallanes
Bovinos (t)	17.343	219	521	3.878	465	567	957	986	2.770	6.318	347	315
Var. 12 meses %	2,7	-0,9	-1,9	-15,7	21,3	-4,8	-7,9	-16,9	44,1	7,7	21,7	24,7
Participación %		1,3	3,0	22,4	2,7	3,3	5,5	5,7	16,0	36,4	2,0	1,8

(*) Cifras regionales redondeadas, por lo que su sumatoria puede diferir del total país.

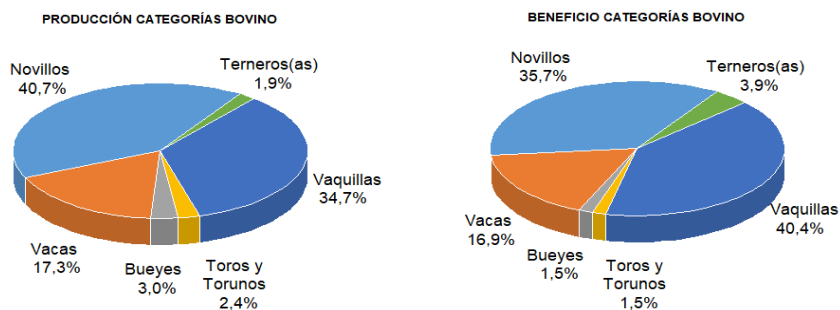
(1) El número de animales que ingresa al proceso de sacrificio y faena para el consumo.

BOVINOS POR CATEGORÍA

Durante el período de análisis, las principales categorías de bovinos que participaron en la producción de carne en vara en la Región de Ñuble, fueron novillos (40,7%) y vaquillas (34,7%). Al mismo tiempo, participaron en el beneficio con un 35,7% y 40,4% respectivamente.

■ Participación de la producción y beneficio de bovinos por categorías para la Región de Ñuble*

Abril 2021



(*) El algunos casos, la suma de las participaciones difiere del 100%, debido al redondeo de las cifras contenidas en el boletín.

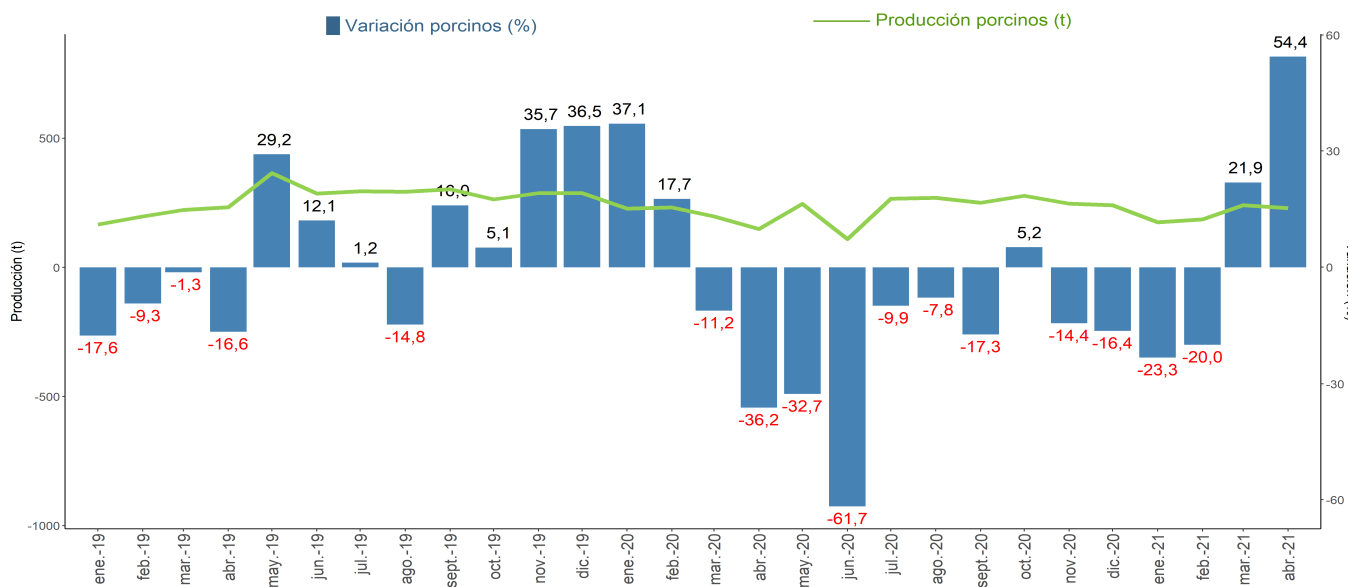
PORCINOS

En abril de 2021, el beneficio de porcinos fue de 2.638 cabezas, creciendo un 47,7% en referencia al mismo mes del año anterior. La producción alcanzó 230 t, presentando un aumento interanual del 54,4%, situándose en cuarto lugar a nivel nacional.

La producción nacional de porcinos fue de 48.299 t, siendo la Región de O'Higgins quien representó una mayor participación con un 88,2%, seguida por la Región del Maule con un 8,0%. En tanto, la Región de Ñuble, representó un 0,5% de la producción nacional.

■ Evolución de la producción de porcinos en la Región de Ñuble

Variaciones a igual mes año anterior (2019 - 2021)



■ Producción de mataderos de ganado porcinos*

Abril 2021

Resumen regional	País	Coquimbo	Valparaíso	Metropolitana	O'Higgins	Maule	Ñuble	Biobío	La Araucanía	Los Ríos y Los Lagos	Aysén	Magallanes
Porcinos (t)	48.299	0	23	1.249	42.581	3.853	230	3	159	199	2	0
Var. 12 meses %	1,3	-	195,2	-7,1	1,5	-1,0	54,4	-53,0	18,1	-2,0	15,4	-
Participación %		-	0,0	2,6	88,2	8,0	0,5	0,0	0,3	0,4	0,0	-

(*) Cifras regionales redondeadas, por lo que su sumatoria puede diferir del total país.
 (-) Habitualmente no se faena esta especie en estas regiones.

FERIAS DE GANADO

Dentro de la agrupación de las regiones de Ñuble y Biobío² se remataron 15.236 cabezas de ganado bovino, con un alza interanual de 117,3%. Las categorías que tuvieron mayor participación dentro de los bovinos rematados, fueron terneros(as) y novillos con un 34,1% y 26,0% respectivamente.

Las regiones de Los Lagos y Aysén concentraron el 37,9% de las transacciones de ganado bovino a nivel nacional, presentando un aumento interanual de 69,7%, seguida por La Araucanía con un 29,2%, y finalmente la agrupación de Ñuble y Biobío concentró un 15,4% del total.

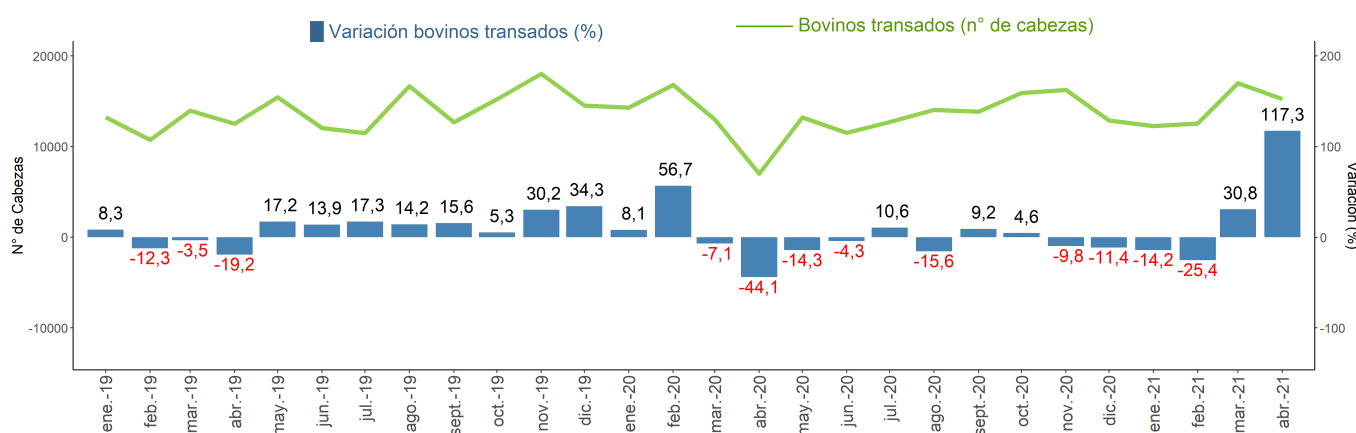
En ovinos, se registraron 368 cabezas con un crecimiento de 557,1% respecto del mismo mes del año anterior.

Por otro lado, en porcinos, se transaron 1.354 cabezas con un aumento de 148,4% respecto de abril 2020.

Respecto a los equinos, se transaron 1.519 cabezas con un crecimiento del 285,5% en doce meses.

■ Evolución transacciones de bovinos en las regiones de Ñuble y Biobío

Variaciones a igual mes año anterior (2019 - 2021)



■ Transacciones de ferias de ganados en las principales regiones

Abril 2021

Resumen regional	País	Valparaíso, Metropolitana y O'Higgins	Maule	Ñuble y Biobío	La Araucanía	Los Ríos	Los Lagos y Aysén
Bovinos (N°cabezas)	99.109	2.576	8.450	15.236	28.913	6.413	37.521
Var. 12 meses %	61,1	-31,5	13,1	117,3	74,8	38,1	69,7
Participación %		2,6	8,5	15,4	29,2	6,5	37,9
Ovinos (N°cabezas)	1.167	35	346	368	267	41	110
Var. 12 meses %	13,5	-60,2	-9,4	557,1	376,8	412,5	-74,9
Participación %		3,0	29,6	31,5	22,9	3,5	9,4
Equinos (N°cabezas)	4.182	762	1.103	1.519	677	16	105
Var. 12 meses %	86,2	-33,3	106,9	285,5	357,4	220,0	356,5
Participación %		18,2	26,4	36,3	16,2	0,4	2,5
Porcinos (N°cabezas)	2.550	63	102	1.354	671	67	293
Var. 12 meses %	113,7	6,8	-32,5	148,4	60,9	6600,0	1365,0
Participación %		2,5	4,0	53,1	26,3	2,6	11,5

(2) Regiones de Ñuble y Biobío, agrupadas para resguardar secreto estadístico.

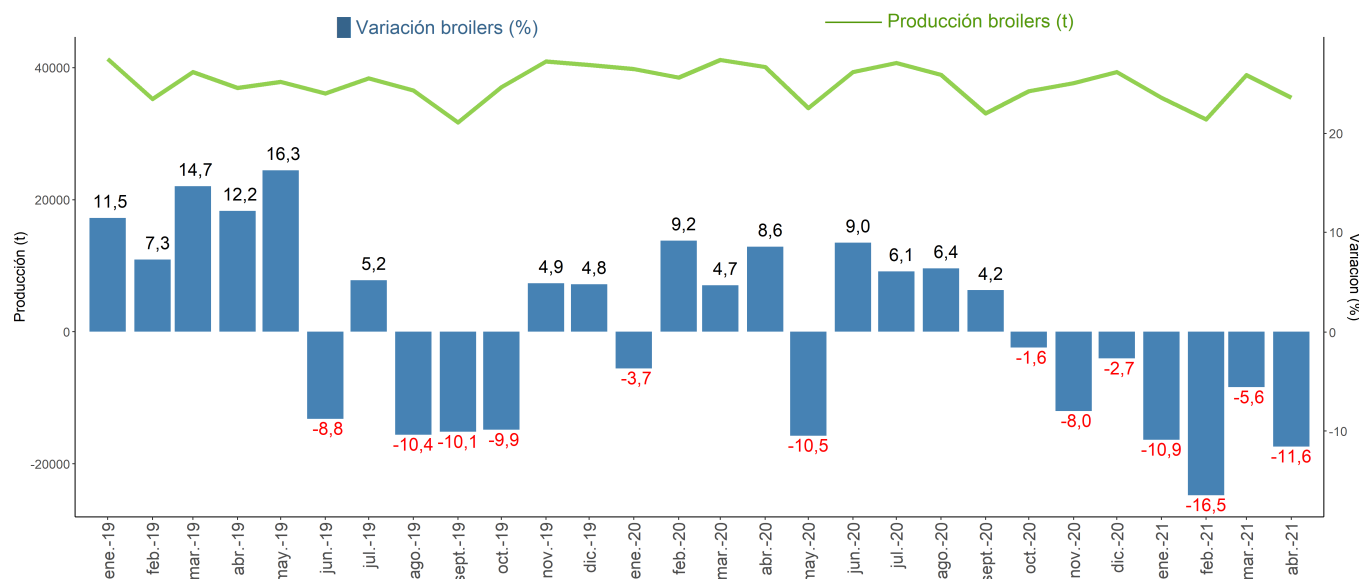
MATADEROS DE AVES

Durante el período de análisis, en las regiones de O'Higgins y Ñuble³, broilers presentó una disminución de 4,5%, con respecto a abril 2020 siendo beneficiados 15.068.207 unidades, equivalente a 35.441 t, lo que representó una disminución de 11,6% comparado con igual mes del año anterior.

En términos relativos, el mayor volumen de producción de broilers se registró en las regiones de O'Higgins y Ñuble, que en conjunto conformaron un total del 64,8%, seguido por la Región Metropolitana con un 31,7%.

■ Evolución de la producción de broilers en las regiones de O'Higgins y Ñuble

Variaciones a igual mes año anterior (2019 - 2021)



■ Producción y beneficio de mataderos de aves broilers*

Abril 2021

Resumen regional	País	Arica y Parinacota, Coquimbo y Valparaíso	Metropolitana	O'Higgins y Ñuble
Broilers (t)	54.724	1.939	17.344	35.441
Var. 12 meses %	-9,3	-16,3	-3,3	-11,6
Participación %		3,5	31,7	64,8
Broilers (u)	23.175.772	811.229	7.296.336	15.068.207
Var. 12 meses %	-5,0	-18,8	-4,3	-4,5
Participación %		3,5	31,5	65,0

(*) Cifras regionales redondeadas, por lo que su sumatoria puede diferir del total país.

(3) Regiones de O'Higgins y Ñuble agrupadas para resguardar secreto estadístico.

ENCUESTA DE MATADEROS DE GANADO:

Esta encuesta tiene por objeto obtener el número de animales beneficiados y la producción de carne por especie (bovinos, ovinos, porcinos, equinos y caprinos) y categorías de bovinos. Es de carácter censal incluye los mataderos de ganado que tienen la infraestructura necesaria y cumplen con los requisitos exigidos por la Ley de Certificación de la Carne.

Beneficio de ganado: es el sacrificio o matanza de animales para el aprovechamiento humano.

Canal: es el cuerpo de un animal beneficiado sin cuero, patas cabeza ni interiores, incluye riñones.

Carne en vara: es la producción de carne de animales o aves que considera sólo la canal.

Cabezas: corresponde a la denominación de un animal. El tamaño de los rebaños se contabiliza en número de cabezas.

Categoría: es el conjunto de animales del mismo tipo, ya sea por sexo o destino, etapa o condición de desarrollo (edad).

Categoría de bovino:

Novillos: machos castrados o enteros, mayores de un año.

Vacas: hembras desde el primer parto.

Bueyes: machos castrados destinados al trabajo.

Toros: machos para reproducción, mayores de un año (ya sea que estén en servicio o crianza).

Vaquillas: hembras mayores de un año hasta su primer parto (vírgenes o cubiertas).

Ternereras: hembras hasta un año de edad.

Terneros: machos hasta un año de edad.

ENCUESTA DE FERIAS DE GANADO:

Esta encuesta tiene por objetivo fundamental conocer el número de animales transados en remate en las ferias de ganado de las diferentes especies: bovinos, ovinos, porcinos, equinos, caprinos y mulares, como también por categorías en caso de ganado bovino. Se excluyen las transacciones privadas. La información incluye las ferias de ganado de las regiones de Ñuble y Biobío.

La investigación se realiza a partir de un directorio de todos los establecimientos dedicados al remate de animales y que tienen permisos municipales y sanitarios para su funcionamiento.

ENCUESTA DE MATADEROS DE AVES:

La encuesta tiene como objetivo obtener información estadística del número de aves beneficiadas y la producción de carne de ave, por tipo y especie. La información incluye los mataderos de aves de las regiones de O'Higgins y Ñuble.

Al igual que el caso anterior, es un censo de todos los establecimientos que cuentan con la infraestructura adecuada y cumplen con los requisitos para funcionar.

Las encuestas de Ferias, Mataderos de ganado y Aves, tienen cobertura nacional. Que entrega información regional con periodicidad mensual, se realiza a través de formulario electrónico, email y otros.