

ENFOQUE ESTADÍSTICO

INSTITUTO NACIONAL DE ESTADÍSTICAS
REGIÓN DE ÑUBLE
Octubre 2024



Sumario

¿Cómo evolucionaron los ingresos de las personas ocupadas por sexo durante los años 2019 a 2023?

Página 4

¿Cuál ha sido el comportamiento de la brecha de género en regiones?

Página 5

Ingreso medio de las personas ocupadas en la Región de Ñuble según nivel educacional, tramo de edad y categoría ocupacional.

Páginas 6 a 8

GÉNERO E INGRESOS 2023



- Las brechas de género en el ingreso medio fueron en desmedro de las mujeres durante todo el período analizado entre 2019 y 2023.
- En 2023 el ingreso medio de las mujeres ocupadas fue de \$530.079, mientras que en el caso de los hombres ascendió a \$672.921. En consecuencia, se evidenció brecha de género de -21,2%, lo que refleja una desventaja para las mujeres en términos de ingresos del trabajo en la ocupación principal.



Contenido

| | |
|---|---|
| Introducción..... | 3 |
| Evolución de los ingresos..... | 4 |
| Ingreso medio | 4 |
| Ingreso medio por regiones..... | 5 |
| Ingreso medio por Nivel Educativo | 6 |
| Ingreso medio por tramo de edad..... | 7 |
| Ingreso medio por categoría ocupacional | 8 |
| Conclusiones | 9 |

Introducción

La Encuesta Suplementaria de Ingresos (ESI), realizada por el Instituto Nacional de Estadísticas (INE), es un módulo complementario de la Encuesta Nacional de Empleo (ENE) y se recolecta cada año en el trimestre octubre-noviembre-diciembre. Su objetivo es caracterizar los ingresos laborales de las personas que son clasificadas como ocupadas en la ENE, así como los ingresos de otra(s) ocupación(es) distinta(s) de la ocupación principal, tanto a nivel nacional como regional¹.

El presente enfoque describe los ingresos de la ocupación principal² por sexo y las brechas de género dentro del mercado del trabajo de la región de Ñuble, tomando como punto de partida las principales estimaciones publicadas por la ESI que cumplen los estándares de calidad estadística³ y contrastes de hipótesis.

La brecha en el ingreso medio mensual es la diferencia porcentual que existe en el ingreso medio de las mujeres con respecto al de los hombres. Su forma de cálculo es:

$$\text{Brecha}^4 = \frac{(\text{Ingreso medio mujeres} - \text{Ingreso medio hombres})}{\text{Ingreso medio Hombres}} * 100$$

En el presente documento se muestran los ingresos medios por sexo y las brechas de género según su evolución en el tiempo para los años 2019 a 2023, luego se examina el ingreso medio por sexo y brecha según regiones, variables sociodemográficas y atributos de la ocupación. Estos análisis permiten visualizar la situación de las diferencias de ingresos entre hombres y mujeres, con el propósito de contribuir a la reducción de la brecha salarial.

¹ A contar de la ESI 2021 se acotaron los objetivos de la encuesta enfocándose en la medición de ingresos del trabajo. Lo anterior implica que ya no se pesquisan ingresos de otras fuentes de los hogares, lo que decanta en que ya no se difunden estimaciones de ingresos a nivel de hogar. Esta decisión y sus fundamentos fueron informados en la reunión de junio de 2021, del Grupo de expertos en estadísticas laborales. Para más información haga [clic aquí](#).

² Los ingresos de las personas ocupadas presentadas: Incluyen solo Ingresos del trabajo en la ocupación principal y excluyen otro(s) ingreso(s) de otra(s) ocupación(es) distinta(s) de la ocupación principal; Incluyen al personal de servicio doméstico; Se refieren a las personas ocupadas cuyo empleo actual en la semana de referencia es el mismo que tenía el mes anterior; Se consideran todos los tipos de jornada laboral de las personas ocupadas.

³ Para mayor información puede revisar el documento "Estándar para la evaluación de la calidad de las estimaciones en encuestas de hogares" disponible en <https://www.ine.gob.cl/docs/default-source/buenas-practicas/estandares/estandar/documento/estandar-evaluacion-de-calidad-de-estimaciones.pdf>

⁴ Una brecha negativa indica que el Ingreso medio mensual de las mujeres es inferior al de los hombres. Un ejemplo de su interpretación sería: "Las mujeres perciben un ingreso medio mensual X% (brecha) menor al de los hombres"; dicho porcentaje debe interpretarse en términos absolutos.

Evolución de los ingresos

Ingreso medio

En 2023, la brecha de género para el ingreso medio mensual fue -21,2% en desmedro de las mujeres.

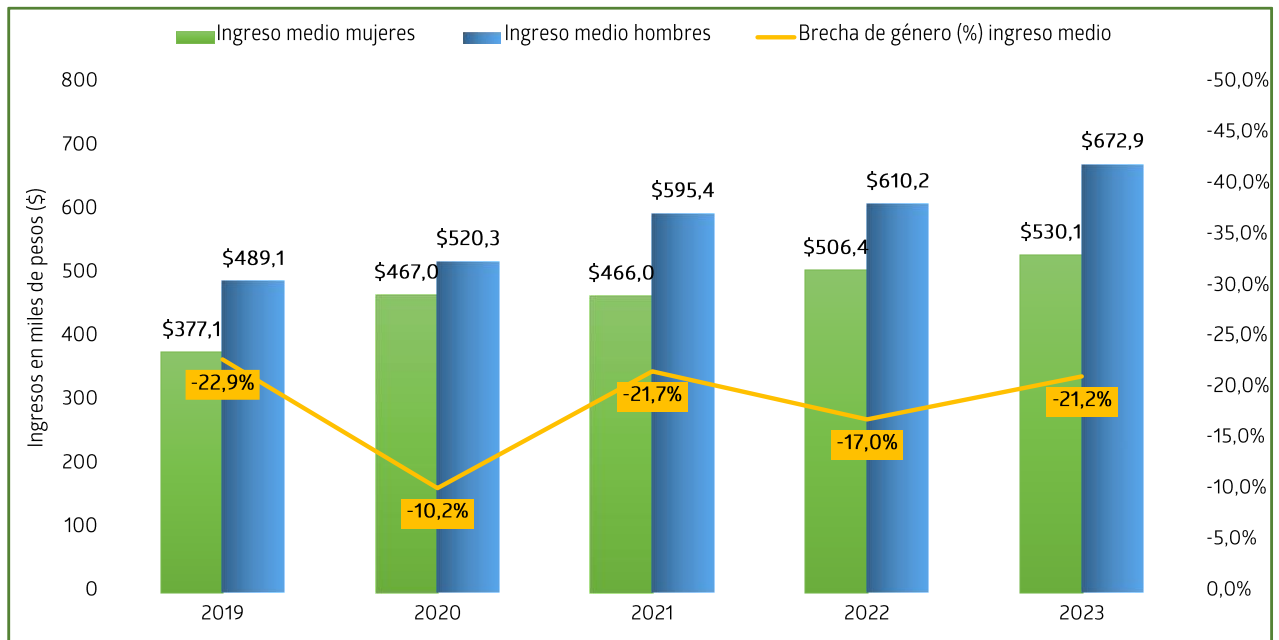
El análisis de la evolución del ingreso medio mensual medido en la ESI en la Región de Ñuble evidenció que las mujeres en el período descrito percibieron menores ingresos que los hombres. En el gráfico 1 se describe que los ingresos para mujeres y hombres aumentaron gradualmente entre 2019 y 2023.

En 2023, el ingreso medio de las mujeres aumentó* 40,6% en comparación con 2019, mientras que el de los hombres creció* 37,6%.

En todo el período de análisis la brecha de género ha sido negativa, alcanzando -21,2% en 2023, en desmedro de las mujeres.

Durante el año 2023, las mujeres representaron el 42,2% del total de personas ocupadas y tuvieron ingreso medio de \$530.079, mientras que los hombres conformaron el 57,8% con ingreso medio de \$ 672.921.

Gráfico 1: Ingreso medio mensual de las personas ocupadas y brecha de género en el ingreso, según sexo y año, Región de Ñuble, 2019-2023.



* Diferencias estadísticamente significativas al 95% de nivel de confianza entre 2019 y 2023.

Ingreso medio por regiones

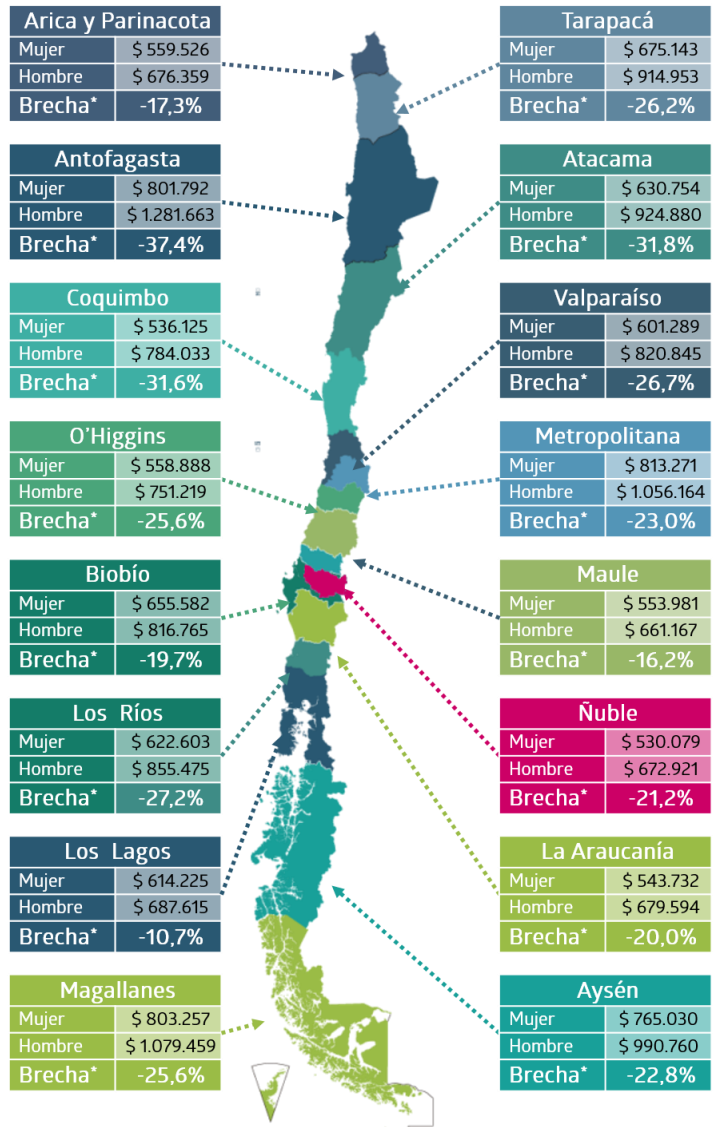
En Ñuble en 2023, la brecha de género fue de -21,2%.

Para el año 2023, a nivel regional, se destacó que las mujeres ocupadas obtuvieron los ingresos medios más elevados en Metropolitana (\$813.271), Magallanes (\$803.257) y Antofagasta (\$801.792). Por otro lado, los ingresos medios más bajos fueron registrados en Ñuble (\$530.079), Coquimbo (\$536.125) y La Araucanía (\$543.732).

Los hombres ocupados registraron mayores ingresos medios en las regiones de Antofagasta (\$1.281.663), Magallanes (\$1.079.459) y Metropolitana (\$1.056.164). En contraste, los ingresos medios más bajos se observaron en las regiones del Maule (\$661.167), Ñuble (\$672.921) y Arica y Parinacota (\$676.359).

En todas las regiones del país, la brecha de género fue negativa, en desmedro de las mujeres. Las mayores brechas se observaron en las regiones de Antofagasta (-37,4%), Atacama (-31,8%) y Coquimbo (-31,6%). Mientras que las menores brechas se evidenciaron en Los Lagos (-10,7%), Maule (-16,2%) y Arica y Parinacota (-17,3%).

Figura 1: Ingreso medio mensual de las personas ocupadas y brecha de género en el ingreso, según sexo y región 2023.



* Diferencias estadísticamente significativas al 95% de nivel de confianza entre mujeres y hombres.

Ingreso medio por Nivel Educativa⁵

En el año 2023, la menor brecha de género se presentó en Educación Universitaria con -17,0% en desmedro de las mujeres.


La categoría de educación secundaria concentró el 44,8% del total de personas ocupadas, con ingreso medio de \$392.024 para las mujeres y de \$599.380 para los hombres. Lo anterior, representó brecha de género de -34,6% en desmedro de las mujeres.

El 19,6% de las personas ocupadas con nivel educacional primario percibieron ingresos promedio de \$185.897 para las mujeres y \$390.934 para los hombres, lo que refleja brecha de género de -52,4% en desmedro de las mujeres.

La categoría de educación universitaria representó el 19,0% de las personas ocupadas. Las mujeres registraron ingreso medio de \$862.765, mientras que, los hombres \$1.039.701, con brecha de -17,0%, en desmedro de las mujeres.

Educación técnica participó con el 12,9% de las personas ocupadas. La brecha de género fue -31,6% en desmedro de las mujeres.

Figura 2: Ingreso medio mensual de las personas ocupadas y brecha de género en el ingreso, según sexo y nivel educacional, Región de Nuble, 2023.



| Educación ⁶ 2023 | | Primaria | Secundaria | Técnica | Universitaria |
|--------------------------------------|--------|-----------|------------|------------------------|---------------|
| Concentración | | 19,6% | 44,8% | 12,9% | 19,0% |
| Ingreso medio | Mujer | \$185.897 | \$392.024 | \$591.153 | \$862.765 |
| | Hombre | \$390.934 | \$599.380 | \$864.759 ^a | \$1.039.701 |
| Brecha de género en el ingreso medio | | -52,4% | -34,6% | -31,6% ^a | -17,0% |

Nota: La concentración no suma 100% por exclusión de categorías "Nunca estudió", "Preescolar", "Postgrado" e "Ignorado".

⁵ Nivel Educativa, según Clasificación Internacional de Educación CINE 1997.

⁶ La categoría Postgrado es no fiable por esta razón no se presentan sus estimaciones.

^a Estimación poco fiable.

Ingreso medio por tramo de edad

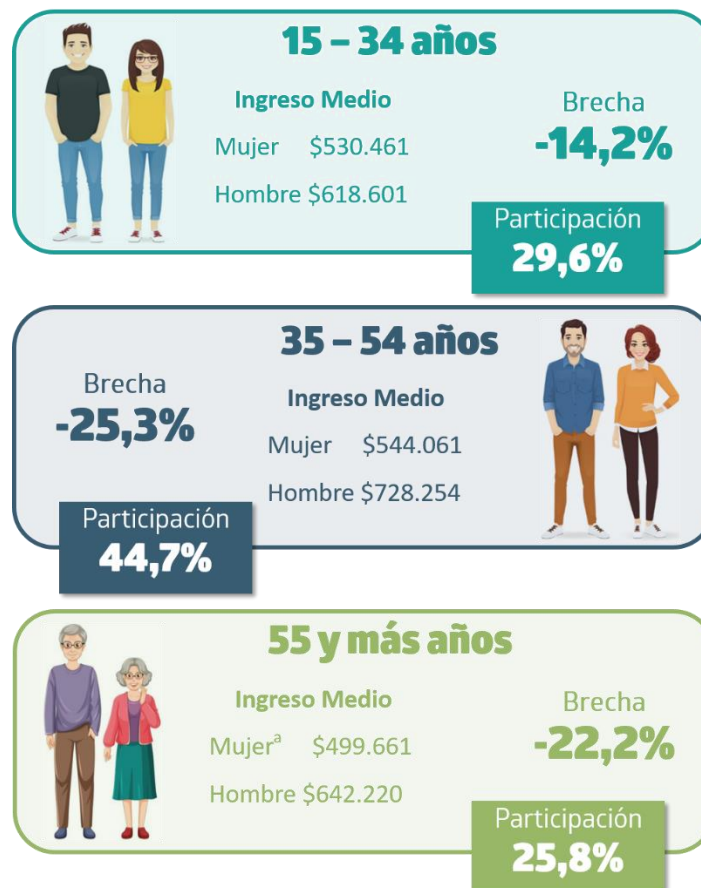
En el 2023, el ingreso medio mensual de las mujeres ocupadas en el tramo de edad de 35-54 años alcanzó los \$544.061.

En el tramo de edad de 35 a 54 se concentró el 44,7% de las personas ocupadas, con ingreso medio para las mujeres de \$544.061 y para los hombres de \$728.254, presentando brecha de género de -25,3% en desmedro* de las mujeres.

Las personas ocupadas en el tramo de edad de 15 a 34 años representaron el 29,6%. Las mujeres obtuvieron ingresos medios de \$530.461 y los hombres de \$618.601, con brecha de -14,2%.

Las personas ocupadas de 55 años (inclusive) y más representaron el 25,8%.

Figura 3: Ingreso medio mensual de las personas ocupadas y brecha de género en el ingreso, según sexo y tramo etario, Región de Ñuble, 2023.



* Diferencias estadísticamente significativas al 95% de nivel de confianza entre mujeres y hombres.

a Estimación poco fiable.

Ingreso medio por categoría ocupacional

Durante el 2023, el ingreso medio mensual de las mujeres ocupadas asalariadas públicas, alcanzando los \$806.330.

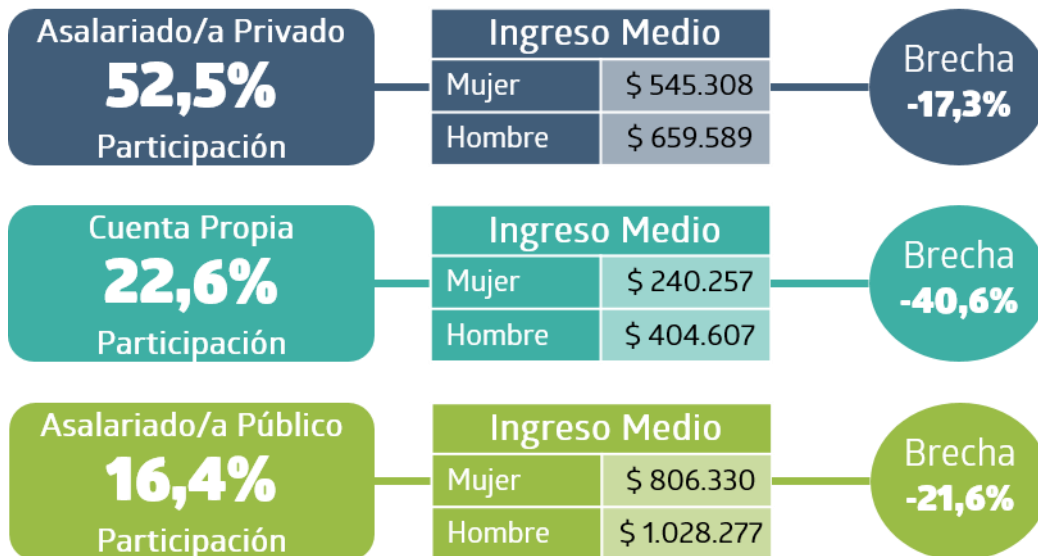
Las personas asalariadas del sector privado, concentraron el 52,5% de las personas ocupadas. Al observar el ingreso medio, para las mujeres fue \$545.308 y para los hombres \$659.589, obteniendo brecha de género de -17,3% en desmedro de las mujeres.

Las personas trabajadoras por cuenta propia representaron el 22,6%; las mujeres obtuvieron

ingresos medios por \$240.257, mientras que, los hombres \$404.607. La brecha de género fue -40,6% en desmedro de las mujeres.

Las personas que trabajan en el sector asalariado público, alcanzaron el 16,4% de concentración. Las mujeres tuvieron ingresos medios de \$806.330 y los hombres \$1.028.277, con brecha de género de -21,6% en desmedro de las mujeres.

Figura 4: Ingreso medio de las personas ocupadas, por sexo y brecha de género según categoría de la ocupación, Región de Ñuble, 2023.



Conclusiones

El análisis realizado en el período 2019-2023, presenta una brecha de género que persiste en el tiempo en los ingresos medios mensuales en desmedro de las mujeres en la Región de Ñuble. En 2023, esta brecha alcanzó el -21,2%.

Al comparar los años 2019 y 2023, tanto mujeres como hombres experimentaron un aumento en sus ingresos medios. En el caso de las mujeres, el incremento fue del 40,6%, mientras que para los hombres fue del 37,6%.

En 2023, las mujeres representaron el 42,2% de la población ocupada en la región. Sin embargo, su ingreso medio fue inferior al de los hombres, con promedio de \$530.079 en comparación con los \$672.921 que percibieron ellos.

Las regiones con los ingresos medios más elevados para las mujeres fueron Metropolitana (\$813.271), Magallanes (\$803.257) y Antofagasta (\$801.792), mientras que Ñuble (\$530.079) es la región con menor ingreso medio. Por otro lado, los hombres en las regiones de Antofagasta (\$1.281.663), Magallanes (\$1.079.459) y Metropolitana (\$1.056.164) registraron los ingresos medios más altos, mientras que Ñuble (\$672.921) presentó el segundo ingreso medio más bajo. En todas las regiones la brecha de género es negativa en desmedro de las mujeres, siendo las mayores brechas en Antofagasta (-37,4%), Atacama (-31,8%) y Coquimbo (-31,6%), mientras que las menores brechas se presentan en Los Lagos (-10,7%), Maule (-16,2%) y Arica y Parinacota (-17,3%).

En cuanto a nivel educacional, la menor brecha de género se presentó en educación universitaria, con -17,0% en desmedro de las mujeres. Sin embargo, en los niveles educativos primario y secundario, las brechas de género fueron mayores, con -52,4% y -34,6% respectivamente.

El análisis por tramo de edad registró que, en el tramo de edad de 15 a 34 años, la brecha de género fue -14,2% en desmedro de las mujeres. En cambio, en el tramo de 35 a 54 años, la brecha fue mayor, alcanzando -25,3%.

Analizando por categoría ocupacional, las mujeres asalariadas del sector público tuvieron los ingresos medios más altos en comparación con otras categorías, percibiendo menores ingresos que los hombres. La mayor brecha de género se observó en las trabajadoras por cuenta propia, con -40,6% en desmedro de las mujeres.

En resumen, las mujeres enfrentan persistentes desigualdades en sus ingresos en comparación con los hombres, a nivel regional, educacional, por tramo de edad y categoría ocupacional, lo que refleja la necesidad de políticas y acciones para abordar estas disparidades de género en el ámbito laboral.