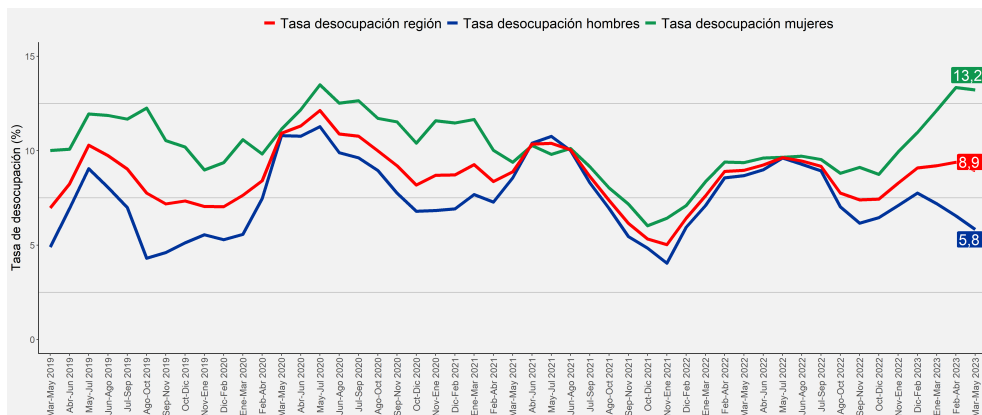


- La tasa de desocupación regional en el trimestre móvil marzo - mayo 2023 fue 8,9%, disminuyendo en 0,1 pp. respecto a igual período del año anterior.
- Las personas ocupadas aumentaron 3,3% en doce meses, equivalente a 6.974 personas.
- Asalariado informal (15,6%) y trabajador por cuenta propia (10,5%) fueron las principales categorías que incidieron en el aumento de las personas ocupadas.
- La tasa de ocupación informal se situó en 37,5%, aumentando en 4,8 pp. en doce meses.
- Por actividad económica, el aumento de las personas ocupadas se debió principalmente por agricultura y pesca (9,8%) y construcción (4,6%).

### ■ Evolución tasa de desocupación, según sexo, Región Ñuble

Trimestres móviles



TRIMESTRE MÓVIL (marzo - mayo 2023)	
Tasa de participación en la fuerza de trabajo	56,1%
Tasa de ocupación	51,1%
Tasa de desocupación	8,9%
Niveles (total de personas)	
Fuerza de trabajo	238.762
Ocupados	217.406
Ocupados informales	81.474
Desocupados	21.356
Inactivos	187.072
Variaciones a 12 meses	
Fuerza de trabajo	3,3%
Ocupados	3,3%
Ocupados informales	18,3%
Desocupados	3,1%
Inactivos	-2,2%
Tasas analíticas	
Tasa de desocupación con iniciadores disponibles (SU1)	9,1%
Tasa combinada de desocupación y tiempo parcial involuntario (SU2)	18,1%
Tasa combinada de desocupación y fuerza de trabajo potencial (SU3)	18,4%
Tasa de presión laboral	17,1%
Informalidad laboral	
Tasa de ocupación informal	37,5%
Tasa de ocupación en el sector informal	22,6%

### Desocupación

La tasa de desocupación fue 8,9%, anotando disminución de 0,1 pp. en doce meses, mientras que la fuerza de trabajo y las personas ocupadas aumentaron en la misma proporción (3,3%); en tanto, las personas desocupadas aumentaron 3,1%.

### Ocupación

En doce meses, la estimación del total de las personas ocupadas aumentó 3,3%, incidido principalmente por los hombres (3,7%) y las mujeres (2,8%).

Según tramo etario, el aumento de las personas ocupadas (3,3%) fue incidido por el tramo de 55 y más años (8,1%) y 35-54 años (2,1%).

Por categoría ocupacional, asalariado informal (15,6%) y trabajador por cuenta propia (10,5%), fueron las principales incidencias positivas.

La tasa de ocupación informal alcanzó 37,5%, registrando aumento de 4,8 pp. en doce meses. Las personas ocupadas informales aumentaron en 18,3% en doce meses.

Según horas habitualmente trabajadas, el aumento de las personas ocupadas fue incidida principalmente por quienes trabajaron tiempo parcial o 30 horas (15,7%).

### Participación Laboral

La tasa de participación se situó en 56,1%, aumentando en 1,4 pp. en doce meses. En tanto, la tasa de ocupación se situó en 51,1%, aumentando en 1,3 pp. respecto a igual período del año anterior.

### Inactivos

La población fuera de la fuerza del trabajo o inactiva disminuyó 2,2% en doce meses.

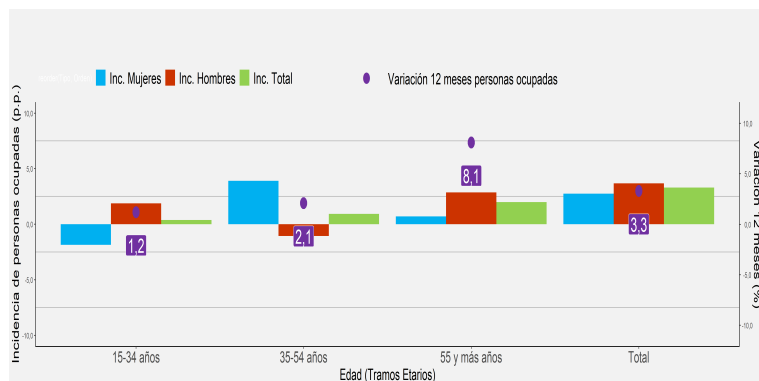
### TRIMESTRES MOVILES (2022 - 2023)

Tasa de desocupación (%)	Mar-May	Abr-Jun	May-Jul	Jun-Ago	Jul-Sep	Ago-Oct	Sep-Nov	Oct-Dic	Nov-Ene	Dic-Feb	Ene-Mar	Feb-Abr	Mar-May
Total Región	9,0	9,2	9,6	9,5	9,2	7,8	7,4	7,4	8,3	9,1	9,2	9,4	8,9
Mujeres	9,4	9,6	9,6	9,7	9,5	8,8	9,1	8,7	9,9	11,0	12,1	13,3	13,2
Hombres	8,7	9,0	9,6	9,3	8,9	7,0	6,2	6,5	7,1	7,8	7,2	6,6	5,8

(1) A partir de la difusión de los resultados del trimestre móvil febrero-abril de 2022, la Encuesta Nacional de Empleo (ENE) publica una nota estadística que presenta las principales estimaciones, con sus respectivas desagregaciones, de acuerdo con los criterios de calidad estadística institucional, además de los códigos AAPOR, que presentan indicadores de rendimiento y calidad en el monitoreo del proceso de recolección de datos. Para más información ver la Nota Estadística ENE.

**Personas ocupadas según incidencia y variación según sexo y tramo de edad, total región.**

Trimestre marzo - mayo 2023



**Personas ocupadas según tramo etario**

En el período de análisis por tramo etario, el aumento de las personas ocupadas (3,3%) fue incidido principalmente por el tramo de 55 y más años (8,1%) y 35-54 años (2,1%).

Según sexo, el incremento de los hombres ocupados fue incidido por el tramo de 55 y más años (10,3%), mientras que el aumento de las mujeres ocupadas incidió el tramo de 35-54 años (8,6%).

**Tasa de desocupación por sexo**

La tasa de desocupación de las mujeres en la región alcanzó 13,2%, aumentando en 3,8 pp. en doce meses, debido al alza de las mujeres desocupadas (51,4%), en mayor proporción que el aumento en la fuerza de trabajo femenina (7,3%), y al incremento de las mujeres ocupadas (2,8%).

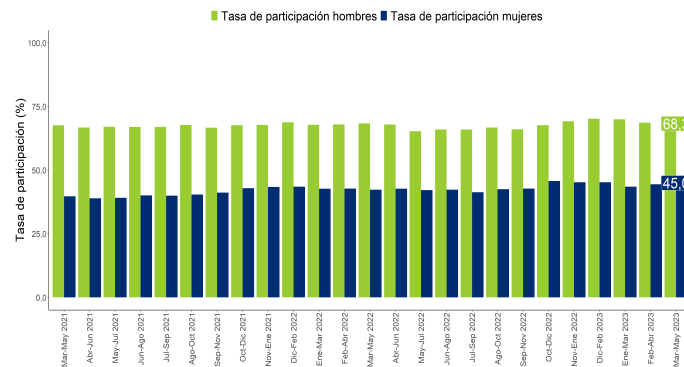
Además, debido a la expansión de mujeres en la población en edad de trabajar (2.071 mujeres adicionales), la tasa de participación (45,0%) anotó variación interanual de 2,7 pp. y la tasa de ocupación aumentó 0,7 pp. situándose en 39,0%. Por otro lado, las mujeres que están fuera de la fuerza de trabajo o inactivas descendieron 3,7% en doce meses.

La tasa de desocupación de los hombres se situó en 5,8%, registrando disminución en 2,9 pp. en doce meses, explicado por el alza en la fuerza de trabajo masculina (0,6%), en donde los hombres ocupados registraron variación de 3,7%.

Debido al aumento de los hombres en la población en edad de trabajar (1.265 hombres adicionales), la tasa de participación masculina (68,3%) anotó variación interanual de -0,1 pp. y la tasa de ocupación para los hombres subió 1,9 pp. situándose en 64,4%. Por otro lado, los hombres que están fuera de la fuerza de trabajo o inactivos crecieron 0,8% en doce meses.

**Evolución de la tasa de participación, según sexo, total región.**

Trimestres móviles



**Tasa de presión laboral**

Para el trimestre móvil marzo - mayo 2023, la tasa de presión laboral fue 17,1%, aumentando 3,2 pp. respecto al mismo período del año anterior. Según sexo, para los hombres, la tasa de presión laboral masculina fue 13,9%, sin registrar variación respecto al año 2022, mientras que, la tasa de presión laboral femenina fue 21,5%, con alza de 7,6 pp. en doce meses.

**Provincia de Diguillín**

En la provincia de Diguillín, la tasa de desocupación se situó en 9,4% aumentando en 0,7 pp. en doce meses, mientras que la tasa de ocupación alcanzó 52,8% y la tasa de participación registró 58,2%, con variaciones de 0,6 pp. y 1,0 pp. respectivamente.

En la provincia las personas ocupadas fueron 150.187 y las personas desocupadas totalizaron 15.575.

**Grupo Ocupacional**

El aumento en doce meses de las personas ocupadas (3,3%) se explicó por el alza en el grupo ocupacional de operadores de máquinas y ensambladores (28,7%) seguido por agricultores, trabajadores agropecuarios, y pesqueros (43,4%). En tanto, el grupo ocupacional de ocupaciones elementales consigió variación negativa de 10,2%.

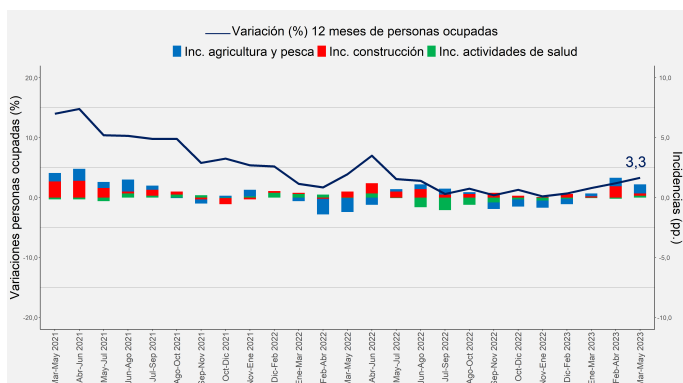
## Actividad económica

El crecimiento interanual de las personas ocupadas (3,3%) fue explicado principalmente por agricultura y pesca (9,8%), construcción (4,6%) y actividades de salud (4,7%).

Por otro lado, comercio (-11,7%), representó el principal descenso en la ocupación regional.

### Variación a 12 meses de las personas ocupadas e incidencias según ramas de actividad económica, total región.

Trimestres móviles



## Informalidad laboral

En doce meses, las personas ocupadas informales aumentaron 18,3%, incididos tanto por las mujeres (36,6%), como por los hombres (7,2%).

La tasa de ocupación informal se situó en 37,5%, registrando aumento de 4,8 pp. en doce meses, como consecuencia del aumento de las personas ocupadas informales (18,3%) y al incremento en el total de personas ocupadas (3,3%). La tasa de ocupación informal femenina aumentó en 10,1 pp., estimándose en 40,7% y la tasa de ocupación informal masculina creció 1,1 pp. registrando 35,3%.

## TRIMESTRES MOVILES (2022 - 2023)

Tasa de ocupación informal (%)	Mar-May	Abr-Jun	May-Jul	Jun-Ago	Jul-Sep	Ago-Oct	Sep-Nov	Oct-Dic	Nov-Ene	Dic-Feb	Ene-Mar	Feb-Abr	Mar-May
Total Región	32,7	33,3	33,6	34,3	35,9	36,1	37,9	37,6	37,1	35,7	36,9	37,5	37,5
Mujeres	30,6	32,6	35,8	36,3	37,9	37,0	37,3	37,2	38,3	38,4	39,9	39,5	40,7
Hombres	34,2	33,8	32,0	32,8	34,6	35,6	38,3	37,9	36,3	33,9	35,0	36,2	35,3

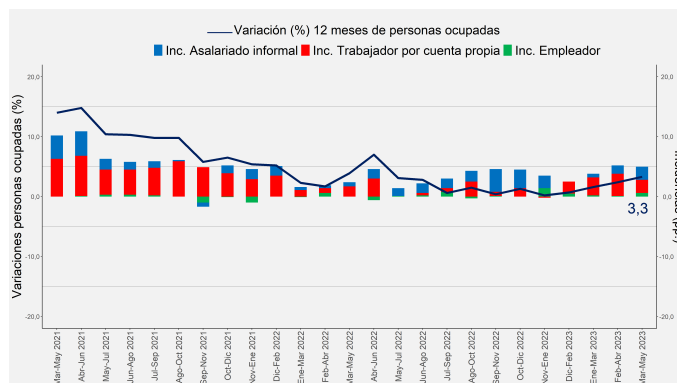
## Categoría ocupacional

El aumento de las personas ocupadas (3,3%) fue incidido en mayor parte por las categorías asalariado informal y trabajador por cuenta propia, que presentaron alzas interanuales de 15,6% y 10,5% respectivamente. El principal descenso se presentó en asalariado formal (-1,8%).

Por sexo, el aumento incidido por los hombres ocupados (3,7%), se explicó en gran medida, por asalariado formal (3,3%) y empleador (29,9%), Al mismo tiempo, el crecimiento de las mujeres ocupadas (2,8%), fue incidido por asalariada informal (49,6%) y trabajadora por cuenta propia (20,9%).

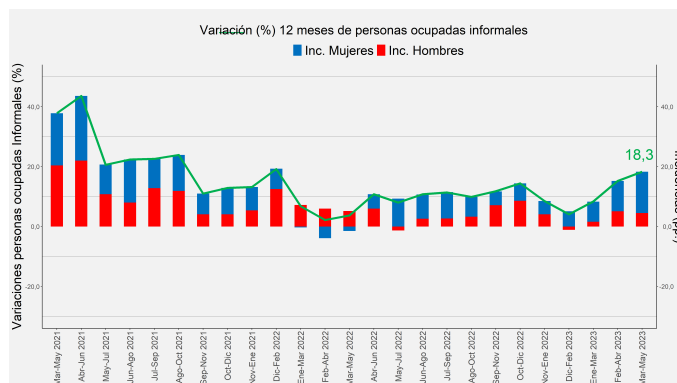
### Variación a 12 meses de personas ocupadas e incidencias según categorías en la ocupación, total región.

Trimestres móviles



### Variación a 12 meses de personas ocupadas informales e incidencias, según sexo, total región.

Trimestres móviles



**Horas efectivas**

El promedio de horas efectivas trabajadas por las personas ocupadas en el trimestre de análisis descendió en 3,1% interanualmente, ubicándose en 35,8 horas efectivas. Según sexo, el promedio de horas efectivas trabajadas fue 38,4 horas para los hombres ocupados, disminuyendo 2,4%; mientras que, para las mujeres ocupadas, el promedio de horas efectivamente trabajadas fue 31,9 horas con baja de 4,5% en doce meses.

**Horas habituales**

El aumento de las personas ocupadas (3,3%) en doce meses fue incidido por quienes trabajaron a tiempo parcial o 30 horas (15,7%) y 31 a 44 horas (11,9%). Por su parte, quienes trabajaron 46 y más horas disminuyeron 15,5%.

**Tiempo parcial voluntario e involuntario**

Las personas ocupadas a tiempo parcial voluntario crecieron 16,4%, aumentando en 4.511 personas. Por sexo, los hombres ocupados a tiempo parcial voluntario bajaron 1,9%, mientras que, las mujeres ocupadas a tiempo parcial voluntario crecieron 35,6%, en doce meses. Los ocupados a tiempo parcial involuntario aumentaron 14,8%.

**Personas ocupadas según tramo de horas habituales trabajadas, total región.**

Trimestre marzo - mayo 2023

Tramo de horas	Ocupados		Variación 12 meses		
	Nivel	%	en	%	Incidencia (p.p.)*
Total personas ocupadas	217.406	100,0	6.974	3,3	-
1-30*	54.738	25,2	7.421	15,7	3,5
TPV**	32.076	58,6	4.511	16,4	9,5
TPI***	21.626	39,5	2.795	14,8	5,9
NS/NR <sup>b</sup>	1.036	1,9	116	12,6	0,2
31-44	55.943	25,7	5.951	11,9	2,8
45	71.104	32,7	-1.634	-2,2	-0,8
46 y más	33.670	15,5	-6.153	-18,5	-2,9
Sin información <sup>b</sup>	1.951	0,9	1.389	247,2	0,7

(\*) Este tramo corresponde a las personas ocupadas con jornada a tiempo parcial, según lo ha definido el Código del Trabajo en su artículo 40 bis.  
 (\*\*) Personas ocupadas a tiempo parcial voluntario (TPV)  
 (\*\*\*) Personas ocupadas a tiempo parcial Involuntario (TPI)  
 (NS/NR) A contar de la submuestra de enero 2020 el cuestionario central de la ENE permite la alternativa No sabe/No responde.  
 b: Estimación no fiable (número de casos muestrales menor a 60, grados de libertad menores a 9 ó coeficiente de variación mayor a 30%)

**SUBUTILIZACIÓN DE LA FUERZA DE TRABAJO**

**Tasa de desocupación con iniciadores disponibles (SU1)<sup>2</sup>**

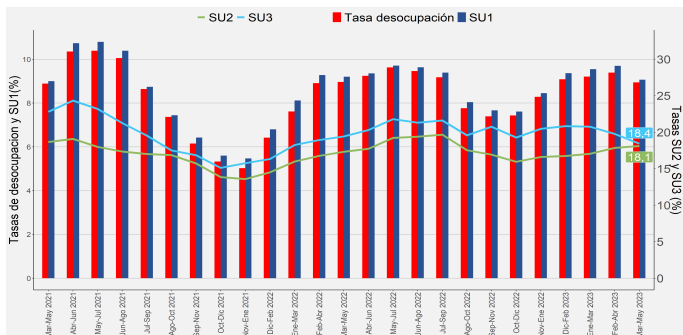
La tasa de desocupación con iniciadores disponibles se situó en 9,1% disminuyendo 0,1 pp. respecto a igual trimestre del año anterior. Según sexo, para los hombres el indicador se situó en 5,9% descendiendo 3,2 pp. y en las mujeres fue 13,4% aumentando 4,0 pp.

**Tasa combinada de desocupación y tiempo parcial involuntario (SU2)<sup>3</sup>**

La tasa combinada de desocupación y tiempo parcial involuntario fue 18,1% creciendo 0,8 pp. en doce meses. Este aumento se debió al alza de las personas ocupadas a tiempo parcial involuntario en 14,8%, al igual que las personas desocupadas que experimentaron variación de 3,1%.

**Evolución de la tasa de desocupación y subutilización de la fuerza de trabajo, total región.**

Trimestres móviles



Según sexo, para los hombres el indicador SU2 se situó en 13,4% decreciendo 2,4 pp. y en las mujeres fue 24,6% ascendiendo 5,0 pp.

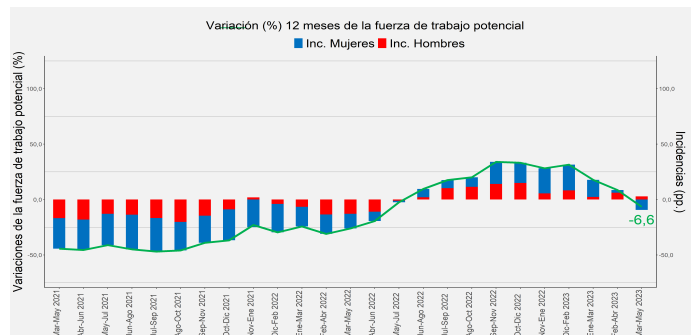
**Tasa combinada de desocupación y fuerza de trabajo potencial (SU3)<sup>4</sup>**

En doce meses, la fuerza de trabajo potencial, comúnmente conocida como inactivos potencialmente activos, cayó 6,6%, incidida solo por las mujeres (-16,1%).

La tasa combinada de desocupación y fuerza de trabajo potencial alcanzó 18,4%, con reducción de -1,0 pp. en doce meses. En los hombres se situó en 14,1% y en las mujeres 24,2%. La brecha de género fue 10,1 pp.

**Variación 12 meses de la fuerza de trabajo potencial e incidencia según sexo, total región**

Trimestres móviles



Instituto Nacional de Estadísticas  
 Calle Arturo Prat N° 430, piso 3, Chillán, Chile  
 Teléfono 232462871

Correo electrónico: ine.chillan@ine.gob.cl – regiones.ine.cl/nuble.



(2) Indicador SU1 = (desocupados + iniciadores disponibles) / (fuerza de trabajo + iniciadores disponibles).  
 (3) Indicador SU2 = (desocupados + iniciadores disponibles + tiempo parcial involuntario) / (fuerza de trabajo + iniciadores disponibles).  
 (4) Indicador SU3 = (desocupados + iniciadores disponibles + fuerza de trabajo potencial) / (fuerza de trabajo + iniciadores disponibles + fuerza de trabajo potencial).