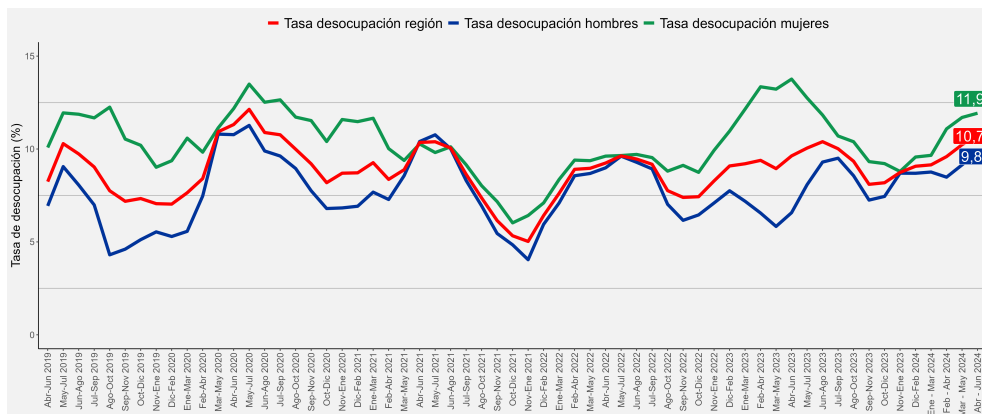


- La tasa de desocupación regional en el trimestre móvil abril - junio 2024 fue 10,7%, aumentando en 1,1 pp. respecto a igual período del año anterior.
- Las personas ocupadas descendieron 0,2% en doce meses, equivalente a 356 personas menos.
- Empleador (-19,2%) y trabajador por cuenta propia (-2,4%) fueron las principales categorías que incidieron en la disminución de las personas ocupadas.
- La tasa de ocupación informal se situó en 35,7%, aumentando en 0,2% en doce meses.
- Por actividad económica, la disminución de las personas ocupadas se debió principalmente por construcción (-11,2%) y agricultura y pesca (-4,9%).

Evolución tasa de desocupación, según sexo, Región Ñuble

Trimestres móviles



TRIMESTRE MÓVIL (abril - junio 2024)

Tasa de participación en la fuerza de trabajo	55,1%
Tasa de ocupación	49,2%
Tasa de desocupación	10,7%
Niveles (total de personas)	
Fuerza de trabajo	236.683
Ocupados	211.285
Ocupados informales	75.496
Desocupados	25.398
Inactivos	192.877
Variaciones a 12 meses	
Fuerza de trabajo	1,1%
Ocupados	-0,2%
Ocupados informales	0,5%
Desocupados	12,6%
Inactivos	0,5%
Tasas analíticas	
Tasa de desocupación con iniciadores disponibles (SU1)	11,0%
Tasa combinada de desocupación y tiempo parcial involuntario (SU2)	20,3%
Tasa combinada de desocupación y fuerza de trabajo potencial (SU3)	22,9%
Tasa de presión laboral	20,0%
Informalidad laboral	
Tasa de ocupación informal	35,7%
Tasa de ocupación en el sector informal	20,4%

Desocupación

La tasa de desocupación fue 10,7%, anotando aumento 1,1 pp. en doce meses, debido a que la fuerza de trabajo aumentó (1,1%), mientras que las personas ocupadas disminuyeron (-0,2%) y las personas desocupadas aumentaron 12,6%.

Ocupación

En doce meses, la estimación del total de las personas ocupadas descendió 0,2%, incidido por los hombres (-3,1%). En tanto, las mujeres crecieron 4,1%.

Según tramo etario, la disminución de las personas ocupadas (-0,2%) fue incida únicamente por el tramo de 15-34 años (-5,9%).

Por categoría ocupacional, empleador (-19,2%) y trabajador por cuenta propia (-2,4%), fueron las principales incidencias negativas.

La tasa de ocupación informal alcanzó 35,7%, registrando aumento de 0,2% en doce meses. Las personas ocupadas informales aumentaron en 0,5% en doce meses.

Según horas habitualmente trabajadas, la disminución de las personas ocupadas fue incida principalmente por quienes trabajaron jornada completa o 45 horas (-44,6%).

Participación Laboral

La tasa de participación se situó en 55,1%, aumentando en 0,1 pp. en doce meses. En tanto, la tasa de ocupación se situó en 49,2%, disminuyendo en 0,5 pp. respecto a igual período del año anterior.

Inactivos

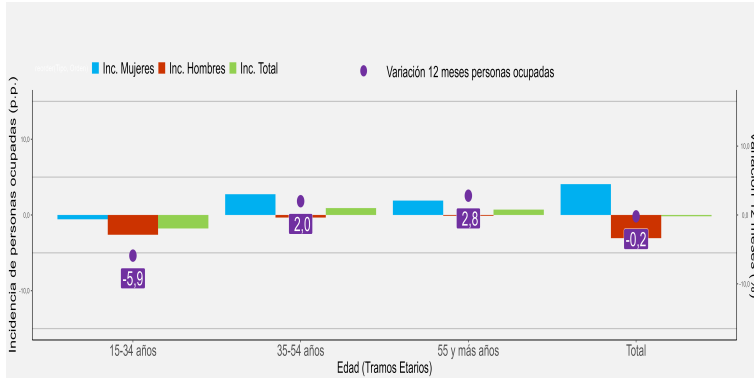
La población fuera de la fuerza del trabajo o inactiva aumentó 0,5% en doce meses.

TRIMESTRES MOVILES (2023 - 2024)

Tasa de desocupación (%)	Abr-Jun	May-Jul	Jun-Ago	Jul-Sep	Ago-Oct	Sep-Nov	Oct-Dic	Nov-Ene	Dic-Feb	Ene-Mar	Feb-Abr	Mar-May	Abr-Jun
Total Región	9,6	10,0	10,4	10,0	9,3	8,1	8,2	8,7	9,1	9,1	9,6	10,2	10,7
Mujeres	13,8	12,7	11,8	10,7	10,4	9,3	9,2	8,8	9,6	9,7	11,1	11,7	11,9
Hombres	6,6	8,1	9,3	9,5	8,6	7,3	7,4	8,7	8,7	8,8	8,5	9,1	9,8

(1) A partir de la difusión de los resultados del trimestre móvil febrero-abril de 2022, la Encuesta Nacional de Empleo (ENE) publica una nota estadística que presenta las principales estimaciones, con sus respectivas desagregaciones, de acuerdo con los criterios de calidad estadística institucional, además de los códigos AAPOR, que presentan indicadores de rendimiento y calidad en el monitoreo del proceso de recolección de datos. Para más información ver la Nota Estadística ENE.

Personas ocupadas según incidencia y variación según sexo y tramo de edad, total región.
Trimestre abril - junio 2024



Personas ocupadas según tramo etario

En el período de análisis por tramo etario, la disminución de las personas ocupadas (-0,2%) fue incidido unicamente por el tramo de 15-34 años (-5,9%).

Según sexo, la disminución de los hombres ocupados fue incidido por el tramo de 15-34 años (-8,8%), mientras que el aumento de las mujeres ocupadas incidió el tramo de 35-54 años (5,6%).

Tasa de desocupación por sexo

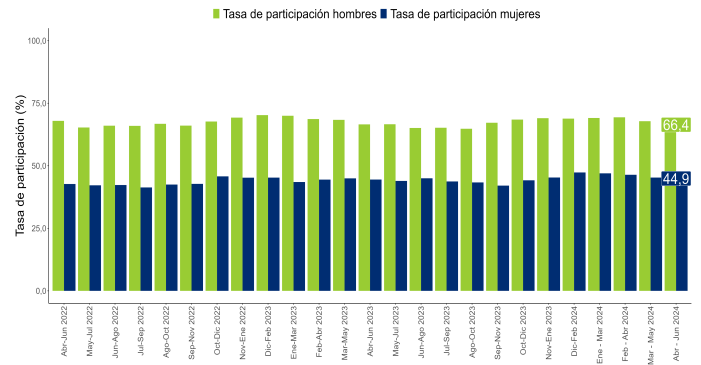
La tasa de desocupación de las mujeres en la región alcanzó 11,9%, disminuyendo en 1,9 pp. en doce meses, debido a que disminuyeron las mujeres desocupadas (-11,7%) y aumentó la fuerza de trabajo femenina (1,9%), y al incremento de las mujeres ocupadas (4,1%).

Además, debido a la expansión de mujeres en la población en edad de trabajar (2.117 mujeres adicionales), la tasa de participación (44,9%) anotó variación interanual de 0,4 pp. y la tasa de ocupación aumentó 1,2 pp. situándose en 39,6%. Por otro lado, las mujeres que están fuera de la fuerza de trabajo o inactivas ascendieron 0,2% en doce meses.

La tasa de desocupación de los hombres se situó en 9,8%, registrando aumento de 3,2 pp. en doce meses, como consecuencia de la alza en la fuerza de trabajo masculina (0,4%), en comparación a la disminución presentada por los hombres ocupados, que registraron variación de -3,1%, mientras que, los desocupados aumentaron 50,3% en doce meses.

Debido al aumento de los hombres en la población en edad de trabajar (1.339 hombres adicionales), la tasa de participación masculina (66,4%) anotó variación interanual de -0,1 pp. y la tasa de ocupación para los hombres bajó 2,3 pp. situándose en 59,9%. Además, los hombres que están fuera de la fuerza de trabajo o inactivos crecieron 1,1% en doce meses.

Evolución de la tasa de participación, según sexo, total región.
Trimestres móviles



Tasa de presión laboral

Para el trimestre móvil abril - junio 2024, la tasa de presión laboral fue 20,0%, aumentando 1,8 pp. respecto al mismo período del año anterior. Según sexo, la tasa de presión laboral masculina fue 18,1%, aumentando 2,5 pp., mientras que, la tasa de presión laboral femenina fue 22,4%, con alza de 0,7 pp. en doce meses.

Provincia de Diguillín

En la provincia de Diguillín, la tasa de desocupación se situó en 12,0% aumentando en 1,8 pp. en doce meses, mientras que la tasa de ocupación alcanzó 50,1% y la tasa de participación registró 56,9%, con variaciones de -1,7 pp. y -0,8 pp. respectivamente.

En la provincia las personas ocupadas fueron 143.947 y las personas desocupadas totalizaron 19.684.

Grupo Ocupacional

El descenso en doce meses de las personas ocupadas (-0,2%) se explicó por la baja en el grupo ocupacional de agricultores, trabajadores agropecuarios, y pesqueros (-23,4%). En tanto, el grupo ocupacional de ocupaciones elementales consignó variación positiva de 6,5%.

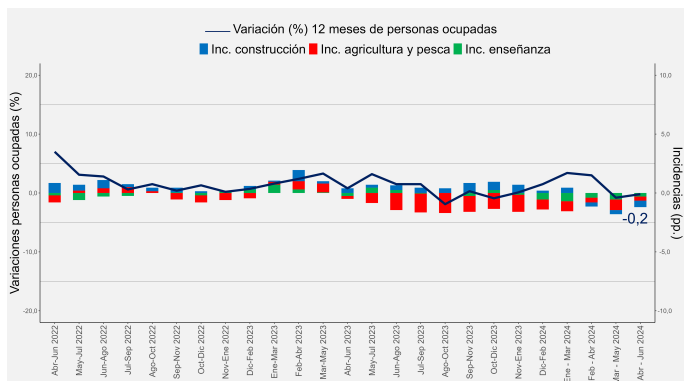
Actividad económica

El descenso interanual de las personas ocupadas (-0,2%) fue explicado principalmente por construcción (-11,2%), agricultura y pesca (-4,9%) y enseñanza (-6,1%).

Por otro lado, actividades de salud (25,5%), representó el principal aumento en la ocupación regional.

Variación a 12 meses de las personas ocupadas e incidencias según ramas de actividad económica, total región.

Trimestres móviles



Informalidad laboral

En doce meses, las personas ocupadas informales aumentaron 0,5%, incidido por las mujeres (3,4%), mientras que, los hombres registraron una variación de -1,7%.

La tasa de ocupación informal se situó en 35,7%, registrando aumento de 0,2% en doce meses, como consecuencia del aumento de las personas ocupadas informales (0,5%) que fue mayor al descenso en el total de personas ocupadas (-0,2%). La tasa de ocupación informal masculina creció 0,5 pp. registrando 34,1%, y a tasa de ocupación informal femenina disminuyó en 0,3 pp., estimándose en 37,9%.

TRIMESTRES MOVILES (2023 - 2024)

Tasa de ocupación informal (%)	Abr-Jun	May-Jul	Jun-Ago	Jul-Sep	Ago-Oct	Sep-Nov	Oct-Dic	Nov-Ene	Dic-Feb	Ene - Mar	Feb - Abr	Mar - May	Abr - Jun
Total Región	35,5	35,4	33,9	34,2	33,6	35,4	36,2	35,4	35,4	36,7	37,9	37,5	35,7
Mujeres	38,2	38,2	35,5	35,6	35,5	36,1	36,5	33,8	34,6	36,3	37,8	39,1	37,9
Hombres	33,6	33,5	32,7	33,1	32,2	34,9	35,9	36,5	35,9	37,0	37,9	36,4	34,1

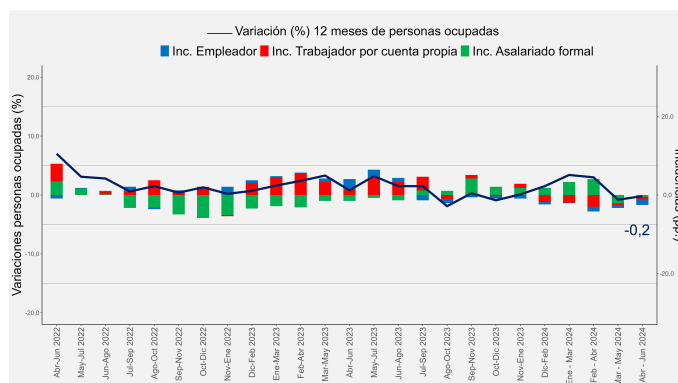
Categoría ocupacional

El decrecimiento de las personas ocupadas (-0,2%) fue incidido en mayor parte por las categorías empleador y trabajador por cuenta propia, que presentaron bajas interanuales de 19,2% y 2,4% respectivamente. El principal aumento se presentó en asalariado informal (8,4%).

Por sexo, la disminución incidida por los hombres ocupados (-3,1%), se explicó en gran medida, por asalariado formal (-4,5%) y trabajador por cuenta propia (-6,4%). En tanto, el crecimiento de las mujeres ocupadas (4,1%), fue incidido por asalariada formal (5,4%) y trabajadora por cuenta propia (4,3%).

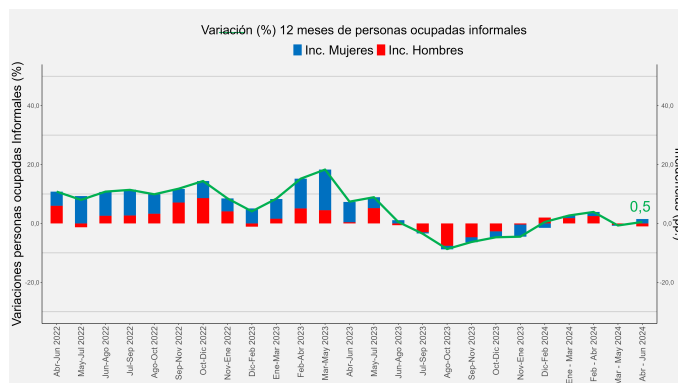
Variación a 12 meses de personas ocupadas e incidencias según categorías en la ocupación, total región.

Trimestres móviles



Variación a 12 meses de personas ocupadas informales e incidencias, según sexo, total región.

Trimestres móviles



Horas efectivas

El promedio de horas efectivas trabajadas por las personas ocupadas en el trimestre de análisis descendió en 0,6% interanualmente, ubicándose en 34,9 horas efectivas. Según sexo, el promedio de horas efectivas trabajadas fue 36,6 horas para los hombres ocupados, disminuyendo 3,2%; mientras que, para las mujeres ocupadas, el promedio de horas efectivamente trabajadas fue 32,6 horas con alza de 4,5% en doce meses.

Horas habituales

La reducción de las personas ocupadas (-0,2%) en doce meses fue incidido por quienes trabajaron a jornada completa o 45 horas (-44,6%). Por su parte, quienes trabajaron 31 a 44 horas, aumentaron (51,1%).

Tiempo parcial voluntario e involuntario

Las personas ocupadas a tiempo parcial involuntario disminuyeron 4,4%, correspondiente a 1.021 personas menos. Por sexo, los hombres ocupados a tiempo parcial involuntario bajaron 24,2%, mientras que, las mujeres ocupadas a tiempo parcial involuntario crecieron 16,1%, en doce meses. Los ocupados a tiempo parcial voluntario crecieron 6,3%.

Personas ocupadas según tramo de horas habituales trabajadas, total región.

Trimestre abril - junio 2024

Tramo de horas	Ocupados		Variación 12 meses		
	Nivel	%	en	%	Incidencia (p.p.)*
Total personas ocupadas	211.285	100,0	-356	-0,2	-
1-30*	55.046	26,1	552	1,0	0,3
TPV**	32.667	59,3	1.944	6,3	3,6
TPI***	22.104	40,2	-1.021	-4,4	-1,9
NS/NR ^b	276	0,5	-371	-57,3	-0,7
31-44	80.917	38,3	27.349	51,1	12,9
45	39.430	18,7	-31.696	-44,6	-15,0
46 y más	34.078	16,1	3.557	11,7	1,7
Sin información ^b	1.813	0,9	-118	-6,1	-0,1

(*) Este tramo corresponde a las personas ocupadas con jornada a tiempo parcial, según lo ha definido el Código del Trabajo en su artículo 40 bis.

(**) Personas ocupadas a tiempo parcial voluntario (TPV)

(***) Personas ocupadas a tiempo parcial Involuntario (TPI)

(NS/NR) A contar de la submuestra de enero 2020 el cuestionario central de la ENE permite la alternativa No sabe/No responde.

b: Estimación no fiable (número de casos muestrales menor a 60, grados de libertad menores a 9 ó coeficiente de variación mayor a 30%)

SUBUTILIZACIÓN DE LA FUERZA DE TRABAJO

Tasa de desocupación con iniciadores disponibles (SU1)²

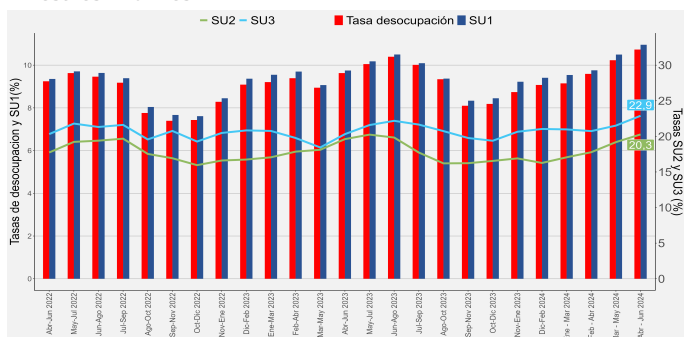
La tasa de desocupación con iniciadores disponibles se situó en 11,0% aumentando 1,3 pp. respecto a igual trimestre del año anterior. Según sexo, para los hombres el indicador se situó en 10,2% ascendiendo 3,4 pp. y en las mujeres fue 11,9% disminuyendo 1,9 pp.

Tasa combinada de desocupación y tiempo parcial involuntario (SU2)³

La tasa combinada de desocupación y tiempo parcial involuntario fue 20,3% creciendo 0,7 pp. en doce meses. Este aumento se debió a la baja de las personas ocupadas a tiempo parcial involuntario en 4,4%, al contrario que las personas desocupadas que experimentaron variación de 12,6%.

Evolución de la tasa de desocupación y subutilización de la fuerza de trabajo, total región.

Trimestres móviles



Según sexo, para los hombres el indicador SU2 se situó en 16,8% creciendo 1,3 pp. y en las mujeres fue 24,9% descendiendo 0,2 pp.

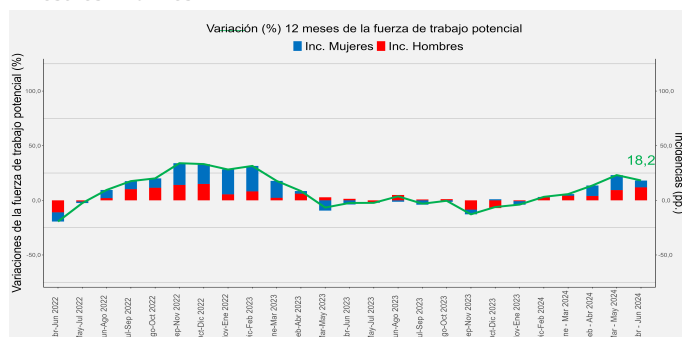
Tasa combinada de desocupación y fuerza de trabajo potencial (SU3)⁴

En doce meses, la fuerza de trabajo potencial, comúnmente conocida como inactivos potencialmente activos, subió 18,2%, incidido tanto por los hombres (26,9%) como por las mujeres (11,2%).

La tasa combinada de desocupación y fuerza de trabajo potencial alcanzó 22,9%, con incremento de 2,6 pp. en doce meses. En los hombres se situó en 20,5% y en las mujeres 25,9%. La brecha de género fue 5,4 pp.

Variación 12 meses de la fuerza de trabajo potencial e incidencia según sexo, total región.

Trimestres móviles



Instituto Nacional de Estadísticas
Calle Arturo Prat N° 430, piso 3, Chillán, Chile
Teléfono 232462871

Correo electrónico: ine.chillan@ine.gob.cl – regiones.ine.cl/nuble.



(2) Indicador SU1 = (desocupados + iniciadores disponibles) / (fuerza de trabajo + iniciadores disponibles).

(3) Indicador SU2 = (desocupados + iniciadores disponibles + tiempo parcial involuntario) / (fuerza de trabajo + iniciadores disponibles).

(4) Indicador SU3 = (desocupados + iniciadores disponibles + fuerza de trabajo potencial) / (fuerza de trabajo + iniciadores disponibles + fuerza de trabajo potencial).