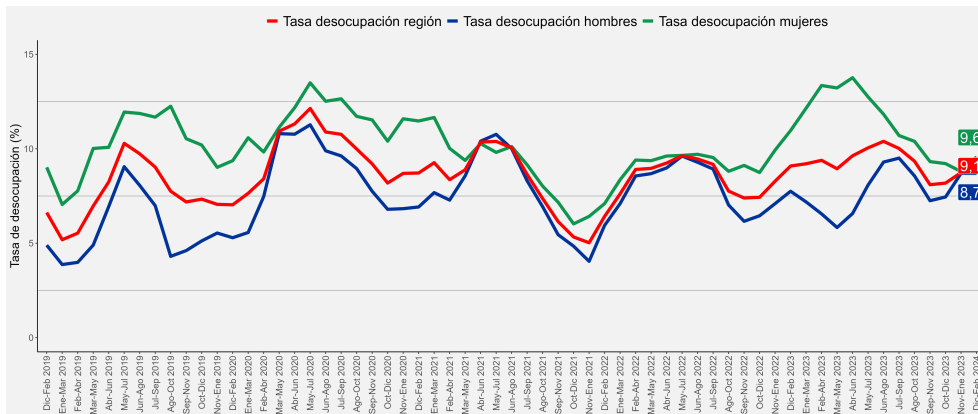


- La tasa de desocupación regional en el trimestre móvil diciembre 2023 - febrero 2024 fue 9,1%, sin presentar variación, respecto a igual período del año anterior.
- Las personas ocupadas aumentaron 1,5% en doce meses, equivalente a 3.361 personas.
- Asalariado informal (14,9%) y asalariado formal (2,2%) fueron las principales categorías que incidieron en el aumento de las personas ocupadas.
- La tasa de ocupación informal se situó en 35,4%, disminuyendo en 0,3 pp. en doce meses.
- Por actividad económica, el aumento de las personas ocupadas se debió principalmente por comercio (14,0%) y actividades de salud (35,9%).

Evolución tasa de desocupación, según sexo, Región Ñuble

Trimestres móviles



Desocupación

La tasa de desocupación fue 9,1%, no presentando variación en doce meses, debido a que la fuerza de trabajo y las personas ocupadas aumentaron en igual proporción (1,5%); en tanto, las personas desocupadas aumentaron 1,3%.

Ocupación

En doce meses, la estimación del total de las personas ocupadas aumentó 1,5%, incidida por las mujeres (7,2%). En tanto, los hombres decrecieron 2,4%.

Según tramo etario, el aumento de las personas ocupadas (1,5%) fue incidido por el tramo de 15-34 años (3,1%) y 35-54 años (1,0%).

Por categoría ocupacional, asalariado informal (14,9%) y asalariado formal (2,2%), fueron las principales incidencias positivas.

TRIMESTRES MOVILES (2023 - 2024)

Tasa de desocupación (%)	Dic-Feb	Ene-Mar	Feb-Abr	Mar-May	Abr-Jun	May-Jul	Jun-Ago	Jul-Sep	Ago-Oct	Sep-Nov	Oct-Dic	Nov-Ene	Dic-Feb
Total Región	9,1	9,2	9,4	8,9	9,6	10,0	10,4	10,0	9,3	8,1	8,2	8,7	9,1
Mujeres	11,0	12,1	13,3	13,2	13,8	12,7	11,8	10,7	10,4	9,3	9,2	8,8	9,6
Hombres	7,8	7,2	6,6	5,8	6,6	8,1	9,3	9,5	8,6	7,3	7,4	8,7	8,7

TRIMESTRE MÓVIL (diciembre 2023 - febrero 2024)

Tasa de participación en la fuerza de trabajo	57,5%
Tasa de ocupación	52,3%
Tasa de desocupación	9,1%
Niveles (total de personas)	
Fuerza de trabajo	246.468
Ocupados	224.107
Ocupados informales	79.271
Desocupados	22.361
Inactivos	181.938
Variaciones a 12 meses	
Fuerza de trabajo	1,5%
Ocupados	1,5%
Ocupados informales	0,5%
Desocupados	1,3%
Inactivos	-0,1%
Tasas analíticas	
Tasa de desocupación con iniciadores disponibles (SU1)	9,4%
Tasa combinada de desocupación y tiempo parcial involuntario (SU2)	16,3%
Tasa combinada de desocupación y fuerza de trabajo potencial (SU3)	21,0%
Tasa de presión laboral	17,9%
Informalidad laboral	
Tasa de ocupación informal	35,4%
Tasa de ocupación en el sector informal	18,7%

La tasa de ocupación informal alcanzó 35,4%, registrando disminución de 0,3 pp. en doce meses. Las personas ocupadas informales aumentaron en 0,5% en doce meses.

Según horas habitualmente trabajadas, el aumento de las personas ocupadas fue incidida principalmente por quienes trabajaron 31 a 44 horas (10,9%).

Participación Laboral

La tasa de participación se situó en 57,5%, aumentando en 0,4 pp. en doce meses. En tanto, la tasa de ocupación se situó en 52,3%, aumentando en 0,4 pp. respecto a igual período del año anterior.

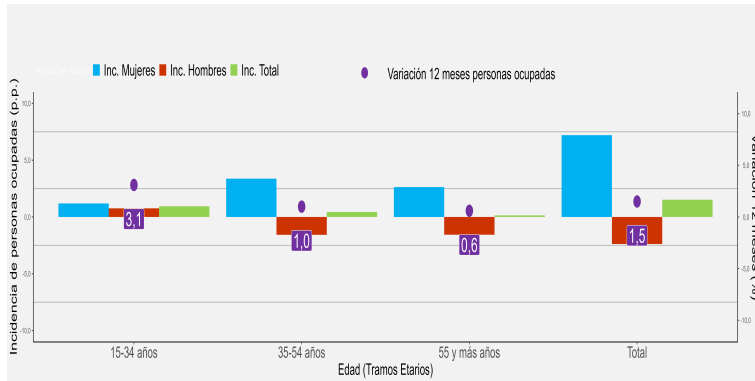
Inactivos

La población fuera de la fuerza del trabajo o inactiva disminuyó 0,1% en doce meses.

(1) A partir de la difusión de los resultados del trimestre móvil febrero-abril de 2022, la Encuesta Nacional de Empleo (ENE) publica una nota estadística que presenta las principales estimaciones, con sus respectivas desagregaciones, de acuerdo con los criterios de calidad estadística institucional, además de los códigos AAPOR, que presentan indicadores de rendimiento y calidad en el monitoreo del proceso de recolección de datos. Para más información ver la Nota Estadística ENE.

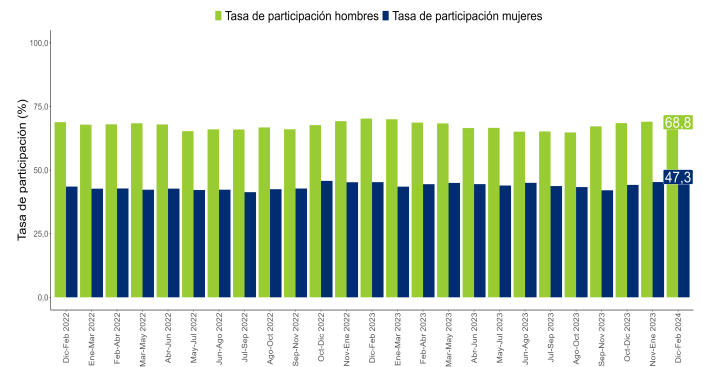
Personas ocupadas según incidencia y variación según sexo y tramo de edad, total región.

Trimestre diciembre 2023 - febrero 2024



Evolución de la tasa de participación, según sexo, total región.

Trimestres móviles



Personas ocupadas según tramo etario

En el período de análisis por tramo etario, el aumento de las personas ocupadas (1,5%) fue incidido principalmente por el tramo de 15-34 años (3,1%) y 35-54 años (1,0%).

Según sexo, el aumento de las mujeres ocupadas fue incidido por el tramo de 35-54 años (6,9%), mientras que la disminución de los hombres incidió el tramo de 35-54 años con -3,7%.

Tasa de desocupación por sexo

La tasa de desocupación de las mujeres en la región alcanzó 9,6%, disminuyendo en 1,4 pp. en doce meses, explicada por la baja de las mujeres desocupadas (-7,9%), y aumento en la fuerza de trabajo femenina (5,5%) y de las mujeres ocupadas (7,2%).

Además, debido a la expansión de mujeres en la población en edad de trabajar (2.122 mujeres adicionales), la tasa de participación (47,3%) anotó variación interanual de 2,0 pp. y la tasa de ocupación aumentó 2,5 pp. situándose en 42,8%. Por otro lado, las mujeres que están fuera de la fuerza de trabajo o inactivas descendieron 2,8% en doce meses.

La tasa de desocupación de los hombres se situó en 8,7%, registrando aumento de 0,9 pp. en doce meses, como consecuencia de la mayor la baja en la fuerza de trabajo masculina (-1,4%), en comparación a la presentada por los hombres ocupados, que registraron variación de -2,4%, mientras que, los desocupados aumentaron 10,6% en doce meses.

Debido al aumento de los hombres en la población en edad de trabajar (1.277 hombres adicionales), la tasa de participación masculina (68,8%) anotó variación interanual de -1,4 pp. y la tasa de ocupación para los hombres bajó 1,9 pp. situándose en 62,9%. Por otro lado, los hombres que están fuera de la fuerza de trabajo o inactivos crecieron 5,4% en doce meses.

Tasa de presión laboral

Para el trimestre móvil diciembre 2023 - febrero 2024, la tasa de presión laboral fue 17,9%, aumentando 1,7 pp. respecto al mismo período del año anterior. Según sexo, la tasa de presión laboral masculina fue 17,7%, aumentando 3,3 pp., mientras que, la tasa de presión laboral femenina fue 18,3%, con baja de 0,4 pp. en doce meses.

Provincia de Diguillín

En la provincia de Diguillín, la tasa de desocupación se situó en 8,7% disminuyendo en 1,3 pp. en doce meses, mientras que la tasa de ocupación alcanzó 54,2% con variación de 0,8 pp. y la tasa de participación registró 59,3%, sin presentar variación interanual.

En la provincia las personas ocupadas fueron 155.193 y las personas desocupadas totalizaron 14.772.

Grupo Ocupacional

El ascenso en doce meses de las personas ocupadas (1,5%) se explicó por el alza en el grupo ocupacional de trabajadores de los servicios y comercios (9,2%). En tanto, el grupo ocupacional de ocupaciones elementales consignó variación negativa de 6,6%.

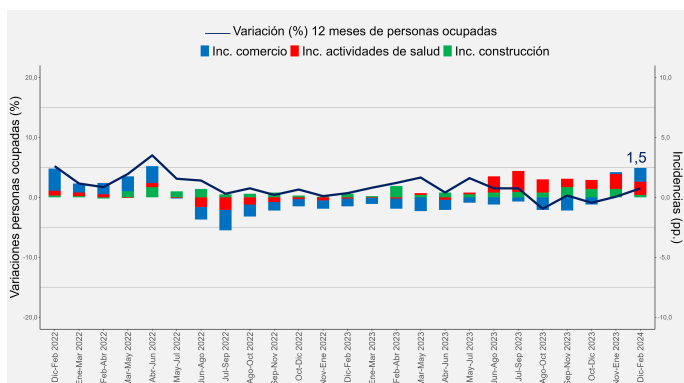
Actividad económica

El crecimiento interanual de las personas ocupadas (1,5%) fue explicado principalmente por comercio (14,0%), actividades de salud (35,9%) y construcción (4,5%).

Por otro lado, agricultura y pesca (-8,4%), representó el principal descenso en la ocupación regional.

Variación a 12 meses de las personas ocupadas e incidencias según ramas de actividad económica, total región.

Trimestres móviles



Informalidad laboral

En doce meses, las personas ocupadas informales aumentaron 0,5%, incidido por los hombres (3,6%)

La tasa de ocupación informal se situó en 35,4%, registrando disminución de 0,3 pp. en doce meses, como consecuencia del aumento de las personas ocupadas informales (0,5%) y al incremento en el total de personas ocupadas (1,5%). La tasa de ocupación informal femenina disminuyó en 3,8 pp., estimándose en 34,6% y la tasa de ocupación informal masculina creció 2,0 pp. registrando 35,9%.

TRIMESTRES MOVILES (2023 - 2024)

Tasa de ocupación informal (%)	Dic-Feb	Ene-Mar	Feb-Abr	Mar-May	Abr-Jun	May-Jul	Jun-Ago	Jul-Sep	Ago-Oct	Sep-Nov	Oct-Dic	Nov-Ene	Dic-Feb
Total Región	35,7	36,9	37,5	37,5	35,5	35,4	33,9	34,2	33,6	35,4	36,2	35,4	35,4
Mujeres	38,4	39,9	39,5	40,7	38,2	38,2	35,5	35,6	35,5	36,1	36,5	33,8	34,6
Hombres	33,9	35,0	36,2	35,3	33,6	33,5	32,7	33,1	32,2	34,9	35,9	36,5	35,9

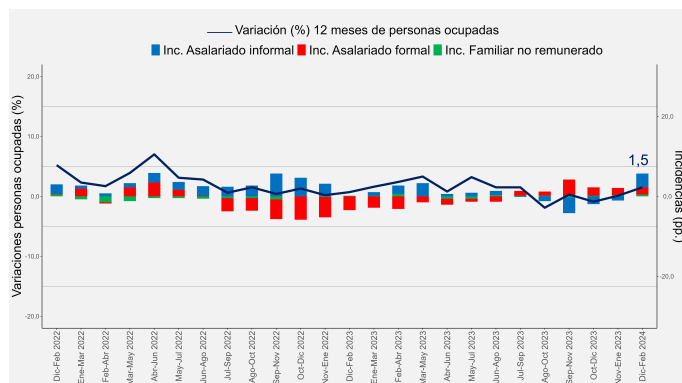
Categoría ocupacional

El aumento de las personas ocupadas (1,5%) fue incidido en mayor parte por las categorías asalariado informal y asalariado formal, que presentaron alzas interanuales de 14,9% y 2,2% respectivamente. El principal descenso se presentó en trabajador por cuenta propia (-5,7%).

Por sexo, el aumento incidido por las mujeres ocupadas (7,2%), se explicó en gran medida, por asalariada formal (11,1%) y asalariada informal (19,2%). En tanto, el descenso de los hombres ocupados (-2,4%), fue incidido por trabajador por cuenta propia (-12,0%) y asalariado formal (-3,8%).

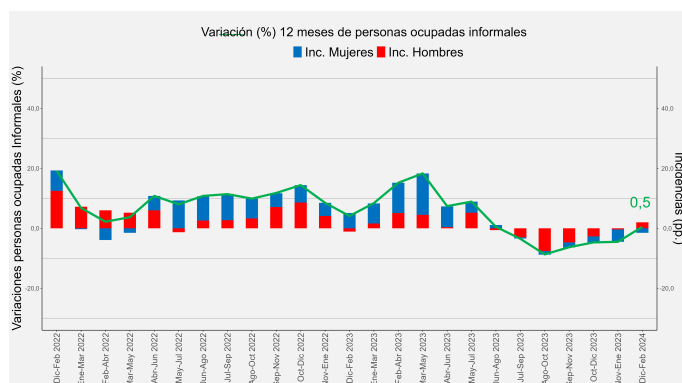
Variación a 12 meses de personas ocupadas e incidencias según categorías en la ocupación, total región.

Trimestres móviles



Variación a 12 meses de personas ocupadas informales e incidencias, según sexo, total región.

Trimestres móviles



Horas efectivas

El promedio de horas efectivas trabajadas por las personas ocupadas en el trimestre de análisis descendió en 0,6% interanualmente, ubicándose en 33,4 horas efectivas. Según sexo, el promedio de horas efectivas trabajadas fue 36,3 horas para los hombres ocupados, disminuyendo 2,5%; mientras que, para las mujeres ocupadas, el promedio de horas efectivamente trabajadas fue 29,5 horas con alza de 4,1% en doce meses.

Horas habituales

El aumento de las personas ocupadas (1,5%) en doce meses fue incidido por quienes trabajaron a 31 a 44 horas (10,9%) y tiempo parcial o 30 horas (3,8%). Por su parte, quienes trabajaron jornada completa o 45 horas disminuyeron 3,7%.

Tiempo parcial voluntario e involuntario

Las personas ocupadas a tiempo parcial voluntario crecieron 6,6%, aumentando en 2.283 personas. Por sexo, las mujeres ocupadas a tiempo parcial voluntario crecieron 12,7%, en doce meses, mientras que, los hombres ocupados a tiempo parcial voluntario bajaron 1,0%. Los ocupados a tiempo parcial involuntario disminuyeron 5,6%.

Personas ocupadas según tramo de horas habituales trabajadas, total región.

Trimestre diciembre 2023 - febrero 2024

Tramo de horas	Ocupados		Variación 12 meses		
	Nivel	%	en	%	Incidencia (p.p.)*
Total personas ocupadas	224.107	100,0	3.361	1,5	-
1-30*	55.151	24,6	2.010	3,8	0,9
TPV**	36.901	66,9	2.283	6,6	4,3
TPI***	16.959	30,7	-1.007	-5,6	-1,9
NS/NR ^b	1.292	2,3	734	131,8	1,4
31-44	59.736	26,7	5.849	10,9	2,6
45	71.484	31,9	-2.767	-3,7	-1,3
46 y más	34.963	15,6	-2.407	-6,4	-1,1
Sin información ^b	2.774	1,2	675	32,2	0,3

(*) Este tramo corresponde a las personas ocupadas con jornada a tiempo parcial, según lo ha definido el Código del Trabajo en su artículo 40 bis.
 (**) Personas ocupadas a tiempo parcial voluntario (TPV)
 (***) Personas ocupadas a tiempo parcial Involuntario (TPI)
 (NS/NR) A contar de la submuestra de enero 2020 el cuestionario central de la ENE permite la alternativa No sabe/No responde.
 b: Estimación no fiable (número de casos muestrales menor a 60, grados de libertad menores a 9 ó coeficiente de variación mayor a 30%)

SUBUTILIZACIÓN DE LA FUERZA DE TRABAJO

Tasa de desocupación con iniciadores disponibles (SU1)²

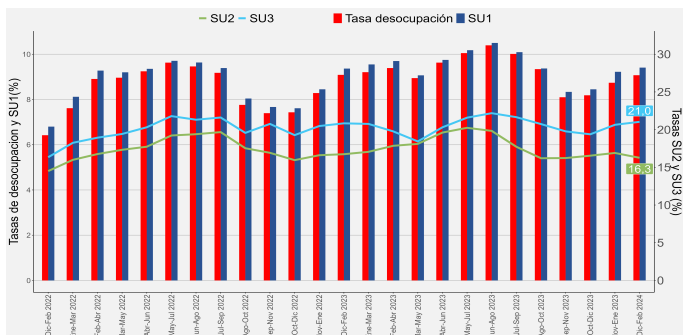
La tasa de desocupación con iniciadores disponibles se situó en 9,4%, sin variación respecto a igual trimestre del año anterior. Según sexo, para los hombres el indicador se situó en 9,1% ascendiendo 1,0 pp. y en las mujeres fue 9,8% disminuyendo 1,4 pp.

Tasa combinada de desocupación y tiempo parcial involuntario (SU2)³

La tasa combinada de desocupación y tiempo parcial involuntario fue 16,3% decreciendo 0,4 pp. en doce meses. Esta disminución se debió a la baja de las personas ocupadas a tiempo parcial involuntario en 5,6%, al contrario que las personas desocupadas que experimentaron variación de 1,3%.

Evolución de la tasa de desocupación y subutilización de la fuerza de trabajo, total región.

Trimestres móviles



Según sexo, para los hombres el indicador SU2 se situó en 15,3% creciendo 1,8 pp. y en las mujeres fue 17,6% descendiendo 3,7 pp.

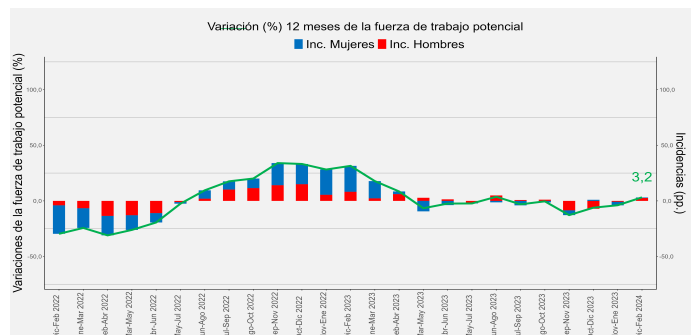
Tasa combinada de desocupación y fuerza de trabajo potencial (SU3)⁴

En doce meses, la fuerza de trabajo potencial, comúnmente conocida como inactivos potencialmente activos, subió 3,2%, incidido tanto por los hombres (6,6%) como por las mujeres (0,9)%.

La tasa combinada de desocupación y fuerza de trabajo potencial alcanzó 21,0%, con incremento de 0,2 pp. en doce meses. En los hombres se situó en 17,9% y en las mujeres 24,8%. La brecha de género fue 6,9 pp.

Variación 12 meses de la fuerza de trabajo potencial e incidencia según sexo, total región

Trimestres móviles



Instituto Nacional de Estadísticas
 Calle Arturo Prat N° 430, piso 3, Chillán, Chile
 Teléfono 232462871

Correo electrónico: ine.chillan@ine.gob.cl – regiones.ine.cl/nuble.



(2) Indicador SU1 = (desocupados + iniciadores disponibles) / (fuerza de trabajo + iniciadores disponibles).
 (3) Indicador SU2 = (desocupados + iniciadores disponibles + tiempo parcial involuntario) / (fuerza de trabajo + iniciadores disponibles).
 (4) Indicador SU3 = (desocupados + iniciadores disponibles + fuerza de trabajo potencial) / (fuerza de trabajo + iniciadores disponibles + fuerza de trabajo potencial).