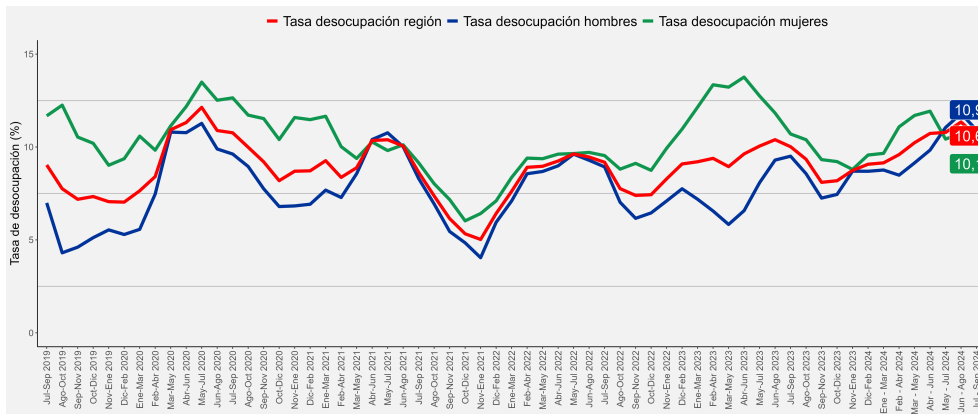


- La tasa de desocupación regional en el trimestre móvil julio - septiembre 2024 fue 10,6%, aumentando en 0,6 pp. respecto a igual período del año anterior.
- Las personas ocupadas aumentaron 1,8% en doce meses, equivalente a 3.654 personas más.
- Asalariado formal (6,7%), fue la principal categoría que incidió en el aumento de las personas ocupadas.
- La tasa de ocupación informal se situó en 33,7%, disminuyendo en 0,5% en doce meses.
- Por actividad económica, el aumento de las personas ocupadas se debió principalmente por comercio (21,9%) e industria manufacturera (5,9%).

Evolución tasa de desocupación, según sexo, Región Ñuble

Trimestres móviles



TRIMESTRE MÓVIL (julio - septiembre 2024)	
Tasa de participación en la fuerza de trabajo	54,8%
Tasa de ocupación	49,0%
Tasa de desocupación	10,6%
Niveles (total de personas)	
Fuerza de trabajo	235.768
Ocupados	210.804
Ocupados informales	70.987
Desocupados	24.964
Inactivos	194.665
Variaciones a 12 meses	
Fuerza de trabajo	2,4%
Ocupados	1,8%
Ocupados informales	0,3%
Desocupados	8,3%
Inactivos	-1,1%
Tasas analíticas	
Tasa de desocupación con iniciadores disponibles (SU1)	10,8%
Tasa combinada de desocupación y tiempo parcial involuntario (SU2)	20,0%
Tasa combinada de desocupación y fuerza de trabajo potencial (SU3)	23,8%
Tasa de presión laboral	20,3%
Informalidad laboral	
Tasa de ocupación informal	33,7%
Tasa de ocupación en el sector informal	20,1%

Desocupación

La tasa de desocupación fue 10,6%, anotando aumento 0,6 pp. en doce meses, debido a que la fuerza de trabajo, aumentó (2,4%), en mayor proporción que las personas ocupadas (1,8%) y las personas desocupadas aumentaron 8,3%.

Ocupación

En doce meses, la estimación del total de las personas ocupadas aumentó 1,8%, incidiendo principalmente por los hombres (1,7%) y las mujeres (1,9%).

Según tramo etario, el aumento de las personas ocupadas (1,8%) fue incidiendo por el tramo de 55 y más años (5,5%) y 15-34 años (3,1%).

Por categoría ocupacional, asalariado formal (6,7%), fue la principal incidencia positiva.

La tasa de ocupación informal alcanzó 33,7%, registrando disminución de 0,5% en doce meses. Las personas ocupadas informales aumentaron en 0,3% en doce meses.

Según horas habitualmente trabajadas, el aumento de las personas ocupadas fue incidiendo principalmente por quienes trabajaron 31 a 44 horas (99,7%).

Participación Laboral

La tasa de participación se situó en 54,8%, aumentando en 0,9 pp. en doce meses. En tanto, la tasa de ocupación se situó en 49,0%, aumentando en 0,5 pp. respecto a igual período del año anterior.

Inactivos

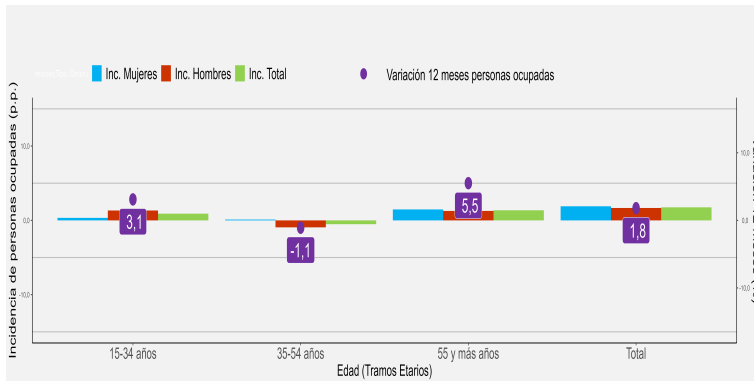
La población fuera de la fuerza del trabajo o inactiva disminuyó 1,1% en doce meses.

TRIMESTRES MOVILES (2023 - 2024)

Tasa de desocupación (%)	Jul-Sep	Ago-Oct	Sep-Nov	Oct-Dic	Nov-Ene	Dic-Feb	Ene - Mar	Feb - Abr	Mar - May	Abr - Jun	May - Jul	Jun - Ago	Jul - Sep
Total Región	10,0	9,3	8,1	8,2	8,7	9,1	9,1	9,6	10,2	10,7	10,8	11,3	10,6
Mujeres	10,7	10,4	9,3	9,2	8,8	9,6	9,7	11,1	11,7	11,9	10,4	10,7	10,1
Hombres	9,5	8,6	7,3	7,4	8,7	8,7	8,8	8,5	9,1	9,8	11,0	11,8	10,9

(1) A partir de la difusión de los resultados del trimestre móvil febrero-abril de 2022, la Encuesta Nacional de Empleo (ENE) publica una nota estadística que presenta las principales estimaciones, con sus respectivas desagregaciones, de acuerdo con los criterios de calidad estadística institucional, además de los códigos AAPOR, que presentan indicadores de rendimiento y calidad en el monitoreo del proceso de recolección de datos. Para más información ver la Nota Estadística ENE.

Personas ocupadas según incidencia y variación según sexo y tramo de edad, total región.
Trimestre julio - septiembre 2024



Personas ocupadas según tramo etario

En el período de análisis por tramo etario, el aumento de las personas ocupadas (1,8%) fue incidido principalmente por el tramo de 55 y más años (5,5%) y 15-34 años (3,1%).

Según sexo, el incremento de los hombres ocupados fue incidido por el tramo de 15-34 años (4,9%), mientras que el aumento de las mujeres ocupadas incidió el tramo de 55 y más años (8,0%).

Tasa de desocupación por sexo

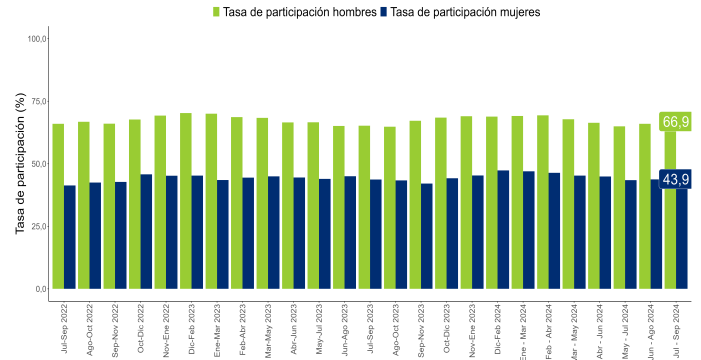
La tasa de desocupación de las mujeres en la región alcanzó 10,1%, disminuyendo en 0,6 pp. en doce meses, debido a la baja de las mujeres desocupadas (-4,1%) en menor proporción que aumento en la fuerza de trabajo femenina (1,3%), y al incremento de las mujeres ocupadas (1,9%).

Además, debido a la expansión de mujeres en la población en edad de trabajar (2.129 mujeres adicionales), la tasa de participación (43,9%) anotó variación interanual de 0,2 pp. y la tasa de ocupación aumentó 0,4 pp. situándose en 39,4%. Por otro lado, las mujeres que están fuera de la fuerza de trabajo o inactivas ascendieron 0,7% en doce meses.

La tasa de desocupación de los hombres se situó en 10,9%, registrando aumento de 1,4 pp. en doce meses, como consecuencia de la alza en la fuerza de trabajo masculina (3,3%), en comparación a la presentada por los hombres ocupados, que registraron variación de 1,7%, mientras que, los desocupados aumentaron 18,6% en doce meses.

Debido al aumento de los hombres en la población en edad de trabajar (1.344 hombres adicionales), la tasa de participación masculina (66,9%) anotó variación interanual de 1,7 pp. y la tasa de ocupación para los hombres subió 0,6 pp. situándose en 59,6%. Además, los hombres que están fuera de la fuerza de trabajo o inactivos decrecieron 4,2% en doce meses.

Evolución de la tasa de participación, según sexo, total región.
Trimestres móviles



Tasa de presión laboral

Para el trimestre móvil julio - septiembre 2024, la tasa de presión laboral fue 20,3%, aumentando 2,5 pp. respecto al mismo período del año anterior. Según sexo, la tasa de presión laboral masculina fue 21,1%, aumentando 3,8 pp., mientras que, la tasa de presión laboral femenina fue 19,3%, con alza de 0,7 pp. en doce meses.

Provincia de Diguillín

En la provincia de Diguillín, la tasa de desocupación se situó en 11,3% aumentando en 1,4 pp. en doce meses, mientras que la tasa de ocupación alcanzó 50,2% y la tasa de participación registró 56,6%, con variaciones de -0,3 pp. y 0,5 pp. respectivamente.

En la provincia las personas ocupadas fueron 144.529 y las personas desocupadas totalizaron 18.365.

Grupo Ocupacional

El aumento en doce meses de las personas ocupadas (1,8%) se explicó por el alza en el grupo ocupacional de trabajadores de los servicios y comercios (13,1%). En tanto, el grupo ocupacional de artesanos y operarios de oficios consignó variación negativa de 10,8%.

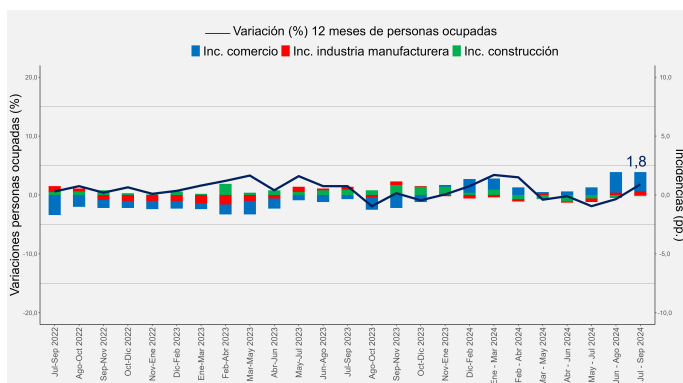
Actividad económica

El crecimiento interanual de las personas ocupadas (1,8%) fue explicado principalmente por comercio (21,9%) y industria manufacturera (5,9%).

Por otro lado, actividades de salud (-16,6%), representó el principal descenso en la ocupación regional.

Variación a 12 meses de las personas ocupadas e incidencias según ramas de actividad económica, total región.

Trimestres móviles



Informalidad laboral

En doce meses, las personas ocupadas informales aumentaron 0,3%, incidido por los hombres (4,0%).

La tasa de ocupación informal se situó en 33,7%, registrando disminución de 0,5% en doce meses, como consecuencia del aumento de las personas ocupadas informales (0,3%) que fue menor al incremento en el total de personas ocupadas (1,8%). La tasa de ocupación informal masculina creció 0,8 pp. registrando 33,9%, y la tasa de ocupación informal femenina disminuyó en 2,2 pp., estimándose en 33,4%.

TRIMESTRES MOVILES (2023 - 2024)

Tasa de ocupación informal (%)	Jul-Sep	Ago-Oct	Sep-Nov	Oct-Dic	Nov-Ene	Dic-Feb	Ene - Mar	Feb - Abr	Mar - May	Abr - Jun	May - Jul	Jun - Ago	Jul - Sep
Total Región	34,2	33,6	35,4	36,2	35,4	35,4	36,7	37,9	37,5	35,7	34,4	34,3	33,7
Mujeres	35,6	35,5	36,1	36,5	33,8	34,6	36,3	37,8	39,1	37,9	36,0	34,1	33,4
Hombres	33,1	32,2	34,9	35,9	36,5	35,9	37,0	37,9	36,4	34,1	33,3	34,4	33,9

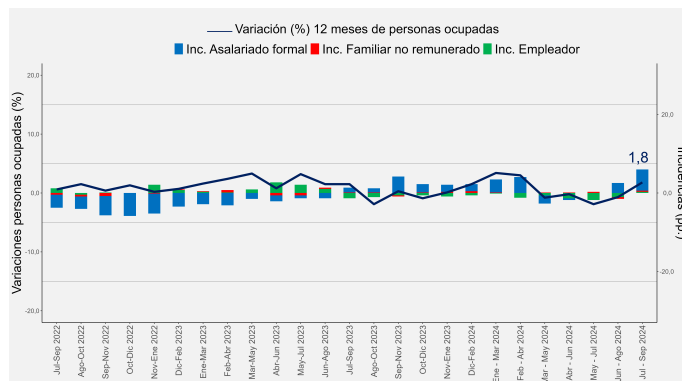
Categoría ocupacional

El aumento de las personas ocupadas (1,8%), fue incidido por la categoría asalariado formal que presentó aumento interanual de 6,7%.

Por sexo, el aumento incidido por los hombres ocupados (1,7%), se explicó, por asalariado formal (2,3%). Al mismo tiempo, el crecimiento de las mujeres ocupadas (1,9%), fue incidido por asalariada formal (13,0%).

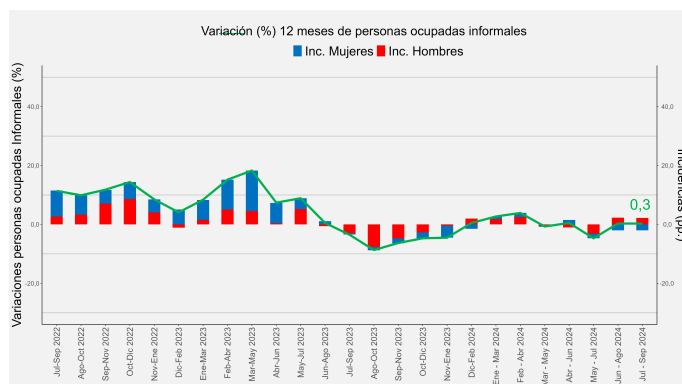
Variación a 12 meses de personas ocupadas e incidencias según categorías en la ocupación, total región.

Trimestres móviles



Variación a 12 meses de personas ocupadas informales e incidencias, según sexo, total región.

Trimestres móviles



Horas efectivas

El promedio de horas efectivas trabajadas por las personas ocupadas en el trimestre de análisis descendió en 2,7% interanualmente, ubicándose en 33,6 horas efectivas. Según sexo, el promedio de horas efectivas trabajadas fue 35,9 horas para los hombres ocupados, disminuyendo 2,2%; mientras que, para las mujeres ocupadas, el promedio de horas efectivamente trabajadas fue 30,5 horas con baja de 3,5% en doce meses.

Horas habituales

El aumento de las personas ocupadas (1,8%) en doce meses fue incidido por quienes trabajaron a 31 a 44 horas (99,7%) y tiempo parcial o 30 horas (6,4%). Por su parte, quienes trabajaron jornada completa o 45 horas disminuyeron 73,2%.

Tiempo parcial voluntario e involuntario

Las personas ocupadas a tiempo parcial involuntario crecieron 23,9%, correspondiente a 4.204 personas adicionales. Por sexo, los hombres ocupados a tiempo parcial involuntario subieron 29,1%, mientras que, las mujeres ocupadas a tiempo parcial involuntario crecieron 19,3%, en doce meses. Los ocupados a tiempo parcial voluntario disminuyeron 1,8%.

Personas ocupadas según tramo de horas habituales trabajadas, total región.

Trimestre julio - septiembre 2024

Tramo de horas	Ocupados		Variación 12 meses		
	Nivel	%	en	%	Incidencia (p.p.)*
Total personas ocupadas	210.804	100,0	3.654	1,8	-
1-30*	53.953	25,6	3.237	6,4	1,6
TPV**	31.720	58,8	-569	-1,8	-1,1
TPI***	21.799	40,4	4.204	23,9	8,3
NS/NR ^b	434	0,8	-398	-47,8	-0,8
31-44	108.366	51,4	54.092	99,7	26,1
45	17.249	8,2	-47.121	-73,2	-22,7
46 y más	29.794	14,1	-4.168	-12,3	-2,0
Sin información ^b	1.441	0,7	-2.386	-62,3	-1,2

(*) Este tramo corresponde a las personas ocupadas con jornada a tiempo parcial, según lo ha definido el Código del Trabajo en su artículo 40 bis.

(**) Personas ocupadas a tiempo parcial voluntario (TPV)

(***) Personas ocupadas a tiempo parcial Involuntario (TPI)

(NS/NR) A contar de la submuestra de enero 2020 el cuestionario central de la ENE permite la alternativa No sabe/No responde.

b: Estimación no fiable (número de casos muestrales menor a 60, grados de libertad menores a 9 ó coeficiente de variación mayor a 30%)

SUBUTILIZACIÓN DE LA FUERZA DE TRABAJO

Tasa de desocupación con iniciadores disponibles (SU1)²

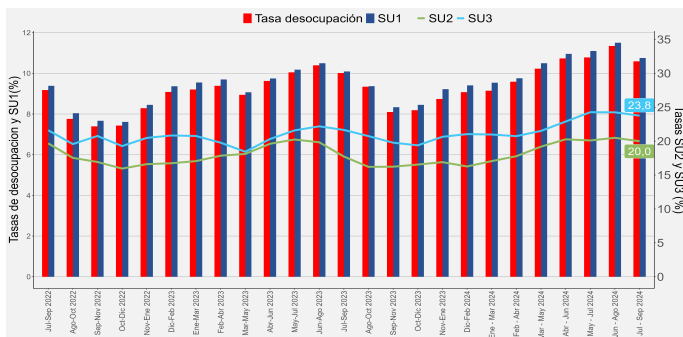
La tasa de desocupación con iniciadores disponibles se situó en 10,8% aumentando 0,7 pp. respecto a igual trimestre del año anterior. Según sexo, para los hombres el indicador se situó en 11,0% ascendiendo 1,4 pp. y en las mujeres fue 10,4% disminuyendo 0,4 pp.

Tasa combinada de desocupación y tiempo parcial involuntario (SU2)³

La tasa combinada de desocupación y tiempo parcial involuntario fue 20,0% creciendo 2,3 pp. en doce meses. Este aumento se debió al alza de las personas ocupadas a tiempo parcial involuntario en 23,9%, al igual que las personas desocupadas que experimentaron variación de 8,3%.

Evolución de la tasa de desocupación y subutilización de la fuerza de trabajo, total región.

Trimestres móviles



Según sexo, para los hombres el indicador SU2 se situó en 18,8% creciendo 3,0 pp. y en las mujeres fue 21,5% ascendiendo 1,2 pp.

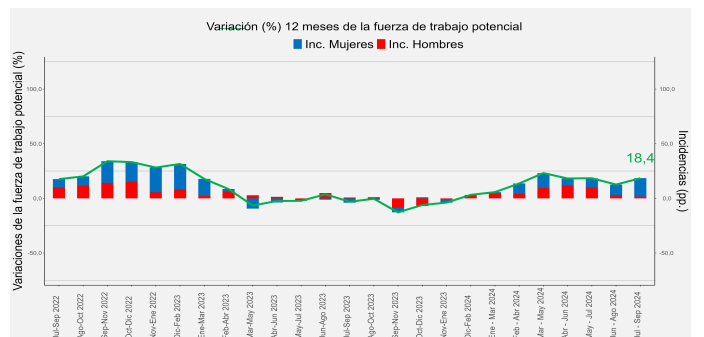
Tasa combinada de desocupación y fuerza de trabajo potencial (SU3)⁴

En doce meses, la fuerza de trabajo potencial, comúnmente conocida como inactivos potencialmente activos, subió 18,4%, incidida tanto por las mujeres (32,3%) como por los hombres (3,3%).

La tasa combinada de desocupación y fuerza de trabajo potencial alcanzó 23,8%, con incremento de 2,1 pp. en doce meses. En los hombres se situó en 20,7% y en las mujeres 27,5%. La brecha de género fue 6,8 pp.

Variación 12 meses de la fuerza de trabajo potencial e incidencia según sexo, total región.

Trimestres móviles



Instituto Nacional de Estadísticas
Calle Arturo Prat N° 430, piso 3, Chillán, Chile
Teléfono 232462871

Correo electrónico: ine.chillan@ine.gob.cl – regiones.ine.cl/nuble.



(2) Indicador SU1 = (desocupados + iniciadores disponibles) / (fuerza de trabajo + iniciadores disponibles).
(3) Indicador SU2 = (desocupados + iniciadores disponibles + tiempo parcial involuntario) / (fuerza de trabajo + iniciadores disponibles).
(4) Indicador SU3 = (desocupados + iniciadores disponibles + fuerza de trabajo potencial) / (fuerza de trabajo + iniciadores disponibles + fuerza de trabajo potencial).