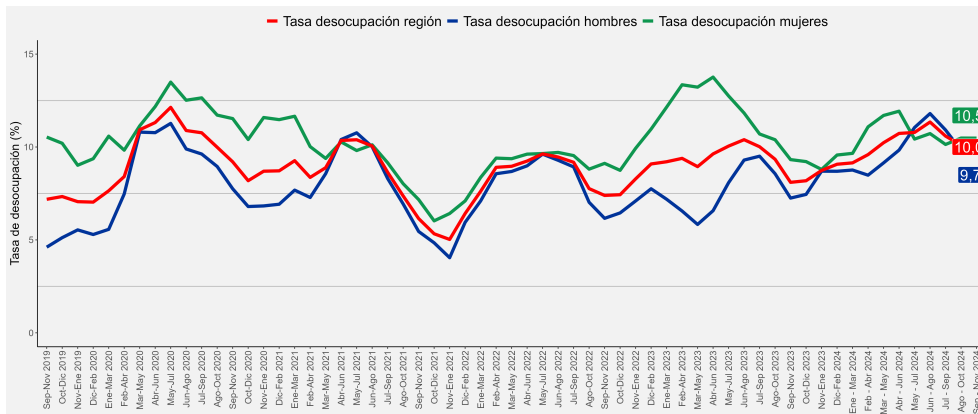


- La tasa de desocupación regional en el trimestre móvil septiembre - noviembre 2024 fue 10,0%, aumentando en 1,9 pp. respecto a igual período del año anterior.
- Las personas ocupadas aumentaron 1,0% en doce meses, equivalente a 2.147 personas más.
- Asalariado informal (9,2%) y asalariado formal (1,9%) fueron las principales categorías que incidieron en el aumento de las personas ocupadas.
- La tasa de ocupación informal se situó en 35,8%, aumentando en 0,4% en doce meses.
- Por actividad económica, el aumento de las personas ocupadas se debió principalmente por comercio (8,1%) y enseñanza (4,5%).

Evolución tasa de desocupación, según sexo, Región Ñuble

Trimestres móviles



| TRIMESTRE MÓVIL (septiembre - noviembre 2024) | |
|--|---------|
| Tasa de participación en la fuerza de trabajo | 55,3% |
| Tasa de ocupación | 49,7% |
| Tasa de desocupación | 10,0% |
| Niveles (total de personas) | |
| Fuerza de trabajo | 238.168 |
| Ocupados | 214.278 |
| Ocupados informales | 76.672 |
| Desocupados | 23.891 |
| Inactivos | 192.801 |
| Variaciones a 12 meses | |
| Fuerza de trabajo | 3,2% |
| Ocupados | 1,0% |
| Ocupados informales | 2,1% |
| Desocupados | 27,8% |
| Inactivos | -2,0% |
| Tasas analíticas | |
| Tasa de desocupación con iniciadores disponibles (SU1) | 10,2% |
| Tasa combinada de desocupación y tiempo parcial involuntario (SU2) | 20,2% |
| Tasa combinada de desocupación y fuerza de trabajo potencial (SU3) | 22,6% |
| Tasa de presión laboral | 21,7% |
| Informalidad laboral | |
| Tasa de ocupación informal | 35,8% |
| Tasa de ocupación en el sector informal | 20,3% |

Desocupación

La tasa de desocupación fue 10,0%, anotando aumento 1,9 pp. en doce meses, debido a que la fuerza de trabajo, aumentó (3,2%), en mayor proporción que las personas ocupadas (1,0%) y las personas desocupadas aumentaron 27,8%.

Ocupación

En doce meses, la estimación del total de las personas ocupadas aumentó 1,0%, incidiendo por las mujeres (7,5%). En tanto, los hombres decrecieron 3,4%.

Según tramo etario, el aumento de las personas ocupadas (1,0%) fue incidido por el tramo de 35-54 años (2,5%) y 15-34 años (3,8%).

Por categoría ocupacional, asalariado informal (9,2%) y asalariado formal (1,9%), fueron las principales incidencias positivas.

La tasa de ocupación informal alcanzó 35,8%, registrando aumento de 0,4% en doce meses. Las personas ocupadas informales aumentaron en 2,1% en doce meses.

Según horas habitualmente trabajadas, el aumento de las personas ocupadas fue incidida principalmente por quienes trabajaron 31 a 44 horas (89,9%).

Participación Laboral

La tasa de participación se situó en 55,3%, aumentando en 1,3 pp. en doce meses. En tanto, la tasa de ocupación se situó en 49,7%, aumentando en 0,1 pp. respecto a igual período del año anterior.

Inactivos

La población fuera de la fuerza del trabajo o inactiva disminuyó 2,0% en doce meses.

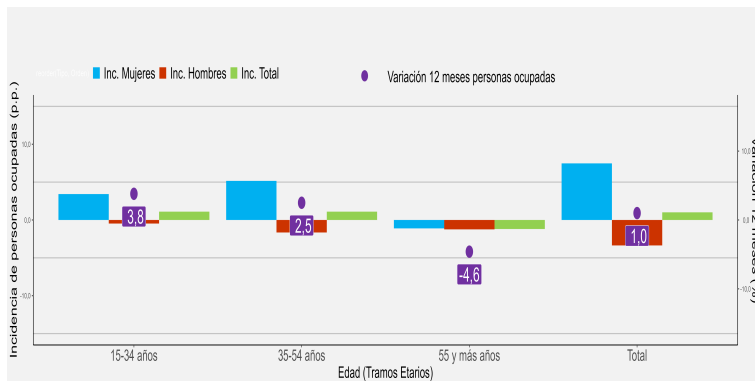
TRIMESTRES MOVILES (2023 - 2024)

| Tasa de desocupación (%) | Sep-Nov | Oct-Dic | Nov-Ene | Dic-Feb | Ene-Mar | Feb-Abr | Mar-May | Abr-Jun | May-Jul | Jun-Ago | Jul-Sep | Ago-Oct | Sep-Nov |
|--------------------------|---------|---------|---------|---------|---------|---------|---------|---------|---------|---------|---------|---------|---------|
| Total Región | 8,1 | 8,2 | 8,7 | 9,1 | 9,1 | 9,6 | 10,2 | 10,7 | 10,8 | 11,3 | 10,6 | 10,1 | 10,0 |
| Mujeres | 9,3 | 9,2 | 8,8 | 9,6 | 9,7 | 11,1 | 11,7 | 11,9 | 10,4 | 10,7 | 10,1 | 10,5 | 10,5 |
| Hombres | 7,3 | 7,4 | 8,7 | 8,7 | 8,8 | 8,5 | 9,1 | 9,8 | 11,0 | 11,8 | 10,9 | 9,8 | 9,7 |

(1) A partir de la difusión de los resultados del trimestre móvil febrero-abril de 2022, la Encuesta Nacional de Empleo (ENE) publica una nota estadística que presenta las principales estimaciones, con sus respectivas desagregaciones, de acuerdo con los criterios de calidad estadística institucional, además de los códigos AAPOR, que presentan indicadores de rendimiento y calidad en el monitoreo del proceso de recolección de datos. Para más información ver la Nota Estadística ENE.

Personas ocupadas según incidencia y variación según sexo y tramo de edad, total región.

Trimestre septiembre - noviembre 2024



Personas ocupadas según tramo etario

En el período de análisis por tramo etario, el aumento de las personas ocupadas (1,0%) fue incidido principalmente por el tramo de 35-54 años (2,5%) y 15-34 años (3,8%).

Según sexo, el aumento de las mujeres ocupadas fue incidido por el tramo de 35-54 años (11,0%), mientras que la disminución de los hombres incidió el tramo de 35-54 años con -3,8%.

Tasa de desocupación por sexo

La tasa de desocupación de las mujeres en la región alcanzó 10,5%, aumentando en 1,2 pp. en doce meses, debido a el alza de las mujeres desocupadas (22,3%) en mayor proporción que aumento en la fuerza de trabajo femenina (8,9%), y al incremento de las mujeres ocupadas (7,5%).

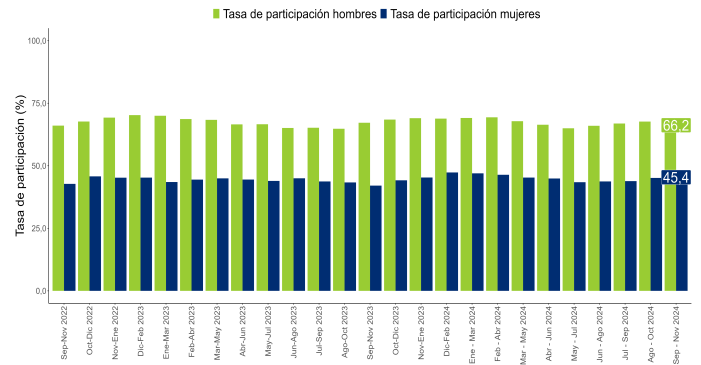
Además, debido a la expansión de mujeres en la población en edad de trabajar (2.087 mujeres adicionales), la tasa de participación (45,4%) anotó variación interanual de 3,3 pp. y la tasa de ocupación aumentó 2,5 pp. situándose en 40,6%. Por otro lado, las mujeres que están fuera de la fuerza de trabajo o inactivas descendieron 4,8% en doce meses.

La tasa de desocupación de los hombres se situó en 9,7%, registrando aumento de 2,4 pp. en doce meses, como consecuencia de la baja en la fuerza de trabajo masculina (-0,8%), en comparación a la presentada por los hombres ocupados, que registraron variación de -3,4%, mientras que, los desocupados aumentaron 32,6% en doce meses.

Debido al aumento de los hombres en la población en edad de trabajar (1.342 hombres adicionales), la tasa de participación masculina (66,2%) anotó variación interanual de -1,0 pp. y la tasa de ocupación para los hombres bajó 2,5 pp. situándose en 59,8%. Además, los hombres que están fuera de la fuerza de trabajo o inactivos crecieron 3,6% en doce meses.

Evolución de la tasa de participación, según sexo, total región.

Trimestres móviles



Tasa de presión laboral

Para el trimestre móvil septiembre - noviembre 2024, la tasa de presión laboral fue 21,7%, aumentando 4,9 pp. respecto al mismo período del año anterior. Según sexo, la tasa de presión laboral masculina fue 21,8%, aumentando 5,7 pp., mientras que, la tasa de presión laboral femenina fue 21,6%, con alza de 3,9 pp. en doce meses.

Provincia de Diguillín

En la provincia de Diguillín, la tasa de desocupación se situó en 10,7% aumentando en 2,9 pp. en doce meses, mientras que la tasa de ocupación alcanzó 51,5% y la tasa de participación registró 57,6%, con variaciones de -0,5 pp. y 1,2 pp. respectivamente.

En la provincia las personas ocupadas fueron 148.447 y las personas desocupadas totalizaron 17.763.

Grupo Ocupacional

El aumento en doce meses de las personas ocupadas (1,0%) se explicó por el alza en el grupo ocupacional de ocupaciones elementales (15,4%).

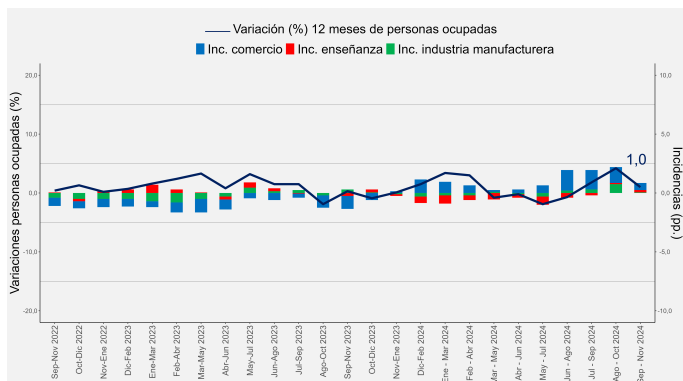
Actividad económica

El crecimiento interanual de las personas ocupadas (1,0%) fue explicado principalmente por comercio (8,1%), enseñanza (4,5%) e industria manufacturera (1,4%).

Por otro lado, construcción (-10,0%), representó el principal descenso en la ocupación regional.

Variación a 12 meses de las personas ocupadas e incidencias según ramas de actividad económica, total región.

Trimestres móviles



Informalidad laboral

En doce meses, las personas ocupadas informales aumentaron 2,1%, incidido por las mujeres (10,0%), mientras que, los hombres registraron una variación de -3,4%.

La tasa de ocupación informal se situó en 35,8%, registrando aumento de 0,4% en doce meses, como consecuencia del aumento de las personas ocupadas informales (2,1%) que fue mayor al incremento en el total de personas ocupadas (1,0%). La tasa de ocupación informal masculina no presentó variación en doce meses, y la tasa de ocupación informal femenina aumentó en 0,8 pp., estimándose en 36,9%.

TRIMESTRES MOVILES (2023 - 2024)

| Tasa de ocupación informal (%) | Sep-Nov | Oct-Dic | Nov-Ene | Dic-Feb | Ene - Mar | Feb - Abr | Mar - May | Abr - Jun | May - Jul | Jun - Ago | Jul - Sep | Ago - Oct | Sep - Nov |
|--------------------------------|---------|---------|---------|---------|-----------|-----------|-----------|-----------|-----------|-----------|-----------|-----------|-----------|
| Total Región | 35,4 | 36,2 | 35,4 | 35,4 | 36,7 | 37,9 | 37,5 | 35,7 | 34,4 | 34,3 | 33,7 | 35,5 | 35,8 |
| Mujeres | 36,1 | 36,5 | 33,8 | 34,6 | 36,3 | 37,8 | 39,1 | 37,9 | 36,0 | 34,1 | 33,4 | 35,9 | 36,9 |
| Hombres | 34,9 | 35,9 | 36,5 | 35,9 | 37,0 | 37,9 | 36,4 | 34,1 | 33,3 | 34,4 | 33,9 | 35,2 | 34,9 |

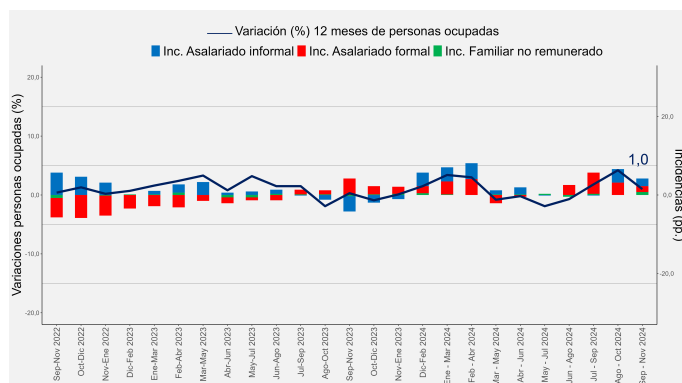
Categoría ocupacional

El aumento fue incidido en mayor parte por las categorías asalariado informal y asalariado formal, que presentaron alzas interanuales de 9,2% y 1,9% respectivamente. El principal descenso se presentó en trabajador por cuenta propia (-5,6%).

Por sexo, el aumento incidido por las mujeres ocupadas (7,5%), se explicó en gran medida, por asalariada formal (10,4%) y asalariada informal (34,2%). En tanto, el descenso de los hombres ocupados (-3,4%), fue incidido por asalariado formal (-3,8%) y trabajador por cuenta propia (-6,3%).

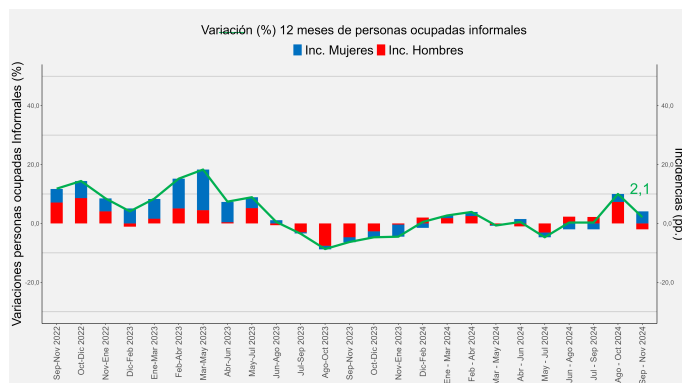
Variación a 12 meses de personas ocupadas e incidencias según categorías en la ocupación, total región.

Trimestres móviles



Variación a 12 meses de personas ocupadas informales e incidencias, según sexo, total región.

Trimestres móviles



Horas efectivas

El promedio de horas efectivas trabajadas por las personas ocupadas en el trimestre de análisis descendió en 2,0% interanualmente, ubicándose en 34,4 horas efectivas. Según sexo, el promedio de horas efectivas trabajadas fue 36,3 horas para los hombres ocupados, disminuyendo 2,2%; mientras que, para las mujeres ocupadas, el promedio de horas efectivamente trabajadas fue 31,8 horas con baja de 0,8% en doce meses.

Horas habituales

El aumento de las personas ocupadas (1,0%) en doce meses fue incidido por quienes trabajaron a 31 a 44 horas (89,9%) y tiempo parcial o 30 horas (5,6%). Por su parte, quienes trabajaron jornada completa o 45 horas disminuyeron 76,3%.

Tiempo parcial voluntario e involuntario

Las personas ocupadas a tiempo parcial involuntario crecieron 30,4%, correspondiente a 5.561 personas adicionales. Por sexo, los hombres ocupados a tiempo parcial involuntario subieron 29,0%, mientras que, las mujeres ocupadas a tiempo parcial involuntario crecieron 31,8%, en doce meses. Los ocupados a tiempo parcial voluntario disminuyeron 8,0%.

Personas ocupadas según tramo de horas habituales trabajadas, total región.

Trimestre septiembre - noviembre 2024

| Tramo de horas | Ocupados | | Variación 12 meses | | |
|------------------------------|----------|-------|--------------------|-------|--------------------|
| | Nivel | % | en | % | Incidencia (p.p.)* |
| Total personas ocupadas | 214.278 | 100,0 | 2.147 | 1,0 | - |
| 1-30* | 54.062 | 25,2 | 2.859 | 5,6 | 1,3 |
| TPV** | 29.607 | 54,8 | -2.587 | -8,0 | -5,1 |
| TPI*** | 23.829 | 44,1 | 5.561 | 30,4 | 10,9 |
| NS/NR ^b | 626 | 1,2 | -115 | -15,5 | -0,2 |
| 31-44 | 111.318 | 52,0 | 52.687 | 89,9 | 24,8 |
| 45 | 14.932 | 7,0 | -48.115 | -76,3 | -22,7 |
| 46 y más | 31.871 | 14,9 | -4.683 | -12,8 | -2,2 |
| Sin información ^b | 2.094 | 1,0 | -601 | -22,3 | -0,3 |

(*) Este tramo corresponde a las personas ocupadas con jornada a tiempo parcial, según lo ha definido el Código del Trabajo en su artículo 40 bis.
 (**) Personas ocupadas a tiempo parcial voluntario (TPV)
 (***) Personas ocupadas a tiempo parcial Involuntario (TPI)
 (NS/NR) A contar de la submuestra de enero 2020 el cuestionario central de la ENE permite la alternativa No sabe/No responde.
 b: Estimación no fiable (número de casos muestrales menor a 60, grados de libertad menores a 9 ó coeficiente de variación mayor a 30%)

SUBUTILIZACIÓN DE LA FUERZA DE TRABAJO

Tasa de desocupación con iniciadores disponibles (SU1)²

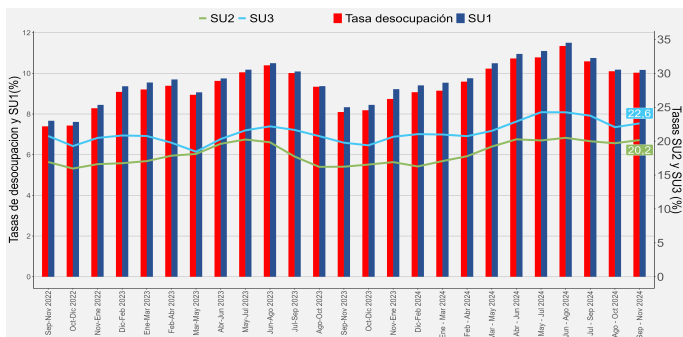
La tasa de desocupación con iniciadores disponibles se situó en 10,2% aumentando 1,9 pp. respecto a igual trimestre del año anterior. Según sexo, para los hombres el indicador se situó en 9,8% ascendiendo 2,4 pp. y en las mujeres fue 10,7% aumentando 1,0 pp.

Tasa combinada de desocupación y tiempo parcial involuntario (SU2)³

La tasa combinada de desocupación y tiempo parcial involuntario fue 20,2% creciendo 4,0 pp. en doce meses. Este aumento se debió al alza de las personas ocupadas a tiempo parcial involuntario en 30,4%, al igual que las personas desocupadas que experimentaron variación de 27,8%.

Evolución de la tasa de desocupación y subutilización de la fuerza de trabajo, total región.

Trimestres móviles



Según sexo, para los hombres el indicador SU2 se situó en 18,2% creciendo 4,4 pp. y en las mujeres fue 22,7% ascendiendo 3,0 pp.

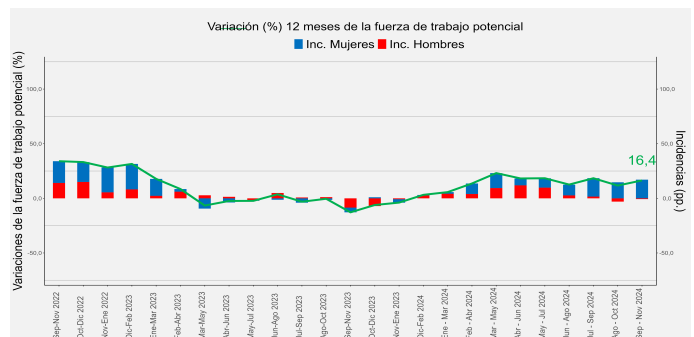
Tasa combinada de desocupación y fuerza de trabajo potencial (SU3)⁴

En doce meses, la fuerza de trabajo potencial, comúnmente conocida como inactivos potencialmente activos, subió 16,4%, incidida solo por las mujeres (28,5%).

La tasa combinada de desocupación y fuerza de trabajo potencial alcanzó 22,6%, con incremento de 2,8 pp. en doce meses. En los hombres se situó en 17,7% y en las mujeres 28,3%. La brecha de género fue 10,6 pp.

Variación 12 meses de la fuerza de trabajo potencial e incidencia según sexo, total región

Trimestres móviles



Instituto Nacional de Estadísticas
 Calle Arturo Prat N° 430, piso 3, Chillán, Chile
 Teléfono 232462871

Correo electrónico: ine.chillan@ine.gob.cl – regiones.ine.cl/nuble.



(2) Indicador SU1 = (desocupados + iniciadores disponibles) / (fuerza de trabajo + iniciadores disponibles).
 (3) Indicador SU2 = (desocupados + iniciadores disponibles + tiempo parcial involuntario) / (fuerza de trabajo + iniciadores disponibles).
 (4) Indicador SU3 = (desocupados + iniciadores disponibles + fuerza de trabajo potencial) / (fuerza de trabajo + iniciadores disponibles + fuerza de trabajo potencial).