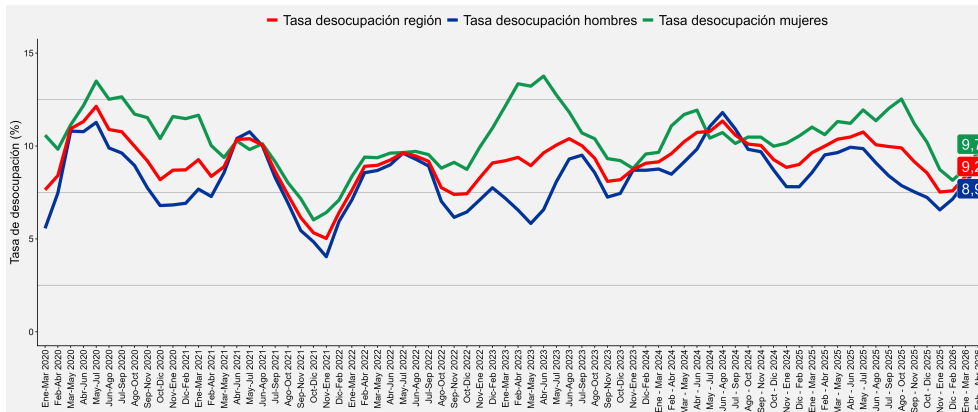


- La tasa de desocupación regional en el trimestre móvil febrero - abril 2026 fue 9,2%, disminuyendo en 0,8 pp. respecto a igual período del año anterior.
- Las personas ocupadas descendieron 1,3% en doce meses, equivalente a 2.983 personas menos.
- Trabajador por cuenta propia (-7,2%), fue la principal categoría que incidió en la disminución de las personas ocupadas.
- La tasa de ocupación informal se situó en 33,1%, disminuyendo en 1,2 pp. en doce meses.
- Por actividad económica, la disminución de las personas ocupadas se debió principalmente por industria manufacturera (-9,2%) y actividades de salud (-4,2%).

Evolución tasa de desocupación, según sexo, Región Ñuble

Trimestres móviles



TRIMESTRE MÓVIL (febrero - abril 2026)	
Tasa de participación en la fuerza de trabajo	57,1%
Tasa de ocupación	51,8%
Tasa de desocupación	9,2%
Niveles (total de personas)	
Fuerza de trabajo	248.671
Ocupados	225.766
Ocupados informales	74.721
Desocupados	22.905
Inactivos	186.867
Variaciones a 12 meses	
Fuerza de trabajo	-2,2%
Ocupados	-1,3%
Ocupados informales	-4,7%
Desocupados	-9,8%
Inactivos	4,9%
Tasas analíticas	
Tasa de desocupación con iniciadores disponibles (SU1)	9,5%
Tasa combinada de desocupación y tiempo parcial involuntario (SU2)	18,9%
Tasa combinada de desocupación y fuerza de trabajo potencial (SU3)	19,2%
Tasa de presión laboral	18,0%
Informalidad laboral	
Tasa de ocupación informal	33,1%
Tasa de ocupación en el sector informal	16,8%

Desocupación

La tasa de desocupación fue 9,2%, anotando disminución de 0,8 pp. en doce meses, debido a que la fuerza de trabajo disminuyó (-2,2%) en mayor proporción que las personas ocupadas (-1,3%), y las personas desocupadas disminuyeron 9,8%.

Ocupación

En doce meses, la estimación del total de las personas ocupadas descendió 1,3%, incidiendo por las mujeres (-3,1%). En tanto, los hombres crecieron 0,1%.

Según tramo etario, la disminución de las personas ocupadas (1,3%) fue incidiendo por el tramo de 15-34 años (-4,6%) y 55 y más años (-3,4%).

Por categoría ocupacional, trabajador por cuenta propia (-7,2%) incidió de forma negativa.

La tasa de ocupación informal alcanzó 33,1%, registrando disminución de 1,2 pp. en doce meses. Las personas ocupadas informales disminuyeron en 4,7% en doce meses.

Según horas habitualmente trabajadas, la disminución de las personas ocupadas fue incidiendo principalmente por quienes trabajaron 46 y más horas (-14,9%).

Participación Laboral

La tasa de participación se situó en 57,1%, disminuyendo en 1,7 pp. en doce meses. En tanto, la tasa de ocupación se situó en 51,8%, disminuyendo en 1,1 pp. respecto a igual período del año anterior.

Inactivos

La población fuera de la fuerza del trabajo o inactiva aumentó 4,9% en doce meses.

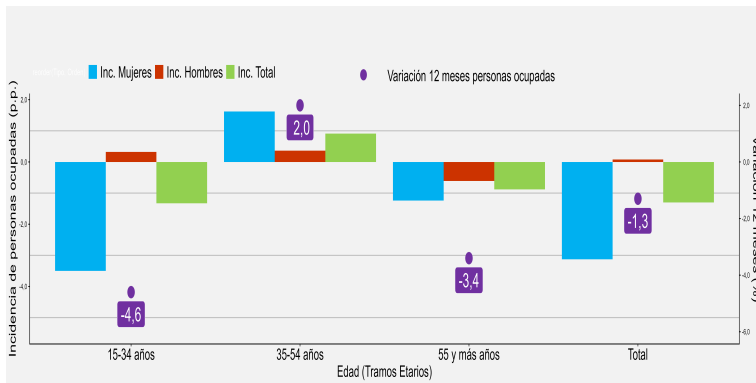
TRIMESTRES MOVILES (2025 - 2026)

Tasa de desocupación (%)	Feb - Abr	Mar - May	Abr - Jun	May - Jul	Jun - Ago	Jul - Sep	Ago - Oct	Sep - Nov	Oct - Dic	Nov - Ene	Dic - Feb	Ene - Mar	Feb - Abr
Total Región	10,0	10,4	10,5	10,8	10,1	10,0	9,9	9,2	8,6	7,5	7,6	8,4	9,2
Mujeres	10,6	11,3	11,2	11,9	11,4	12,0	12,5	11,2	10,2	8,7	8,2	8,8	9,7
Hombres	9,5	9,6	9,9	9,9	9,1	8,4	7,9	7,5	7,2	6,6	7,1	8,1	8,9

(1) A partir de la difusión de los resultados del trimestre móvil febrero-abril de 2022, la Encuesta Nacional de Empleo (ENE) publica una nota estadística que presenta las principales estimaciones, con sus respectivas desagregaciones, de acuerdo con los criterios de calidad estadística institucional, además de los códigos AAPOR, que presentan indicadores de rendimiento y calidad en el monitoreo del proceso de recolección de datos. Para más información ver la Nota Estadística ENE.

Personas ocupadas según incidencia y variación según sexo y tramo de edad, total región.

Trimestre febrero - abril 2026



Personas ocupadas según tramo etario

En el período de análisis por tramo etario, la disminución de las personas ocupadas (-1,3%) fue incidido principalmente por el tramo de 15-34 años (-4,6%) y 55 y más años (-3,4%).

Según sexo, el descenso de las mujeres ocupadas fue incidido por el tramo de 15-34 años (-11,5%), mientras que en el incremento de los hombres incidió el tramo de 35-54 años con 0,9%.

Tasa de desocupación por sexo

La tasa de desocupación de las mujeres en la región alcanzó 9,7%, disminuyendo en 0,9 pp. en doce meses, debido a la baja de las mujeres desocupadas (-12,5%) en mayor proporción que la disminución en la fuerza de trabajo femenina (-4,1%), y al descenso de las mujeres ocupadas (-3,1%).

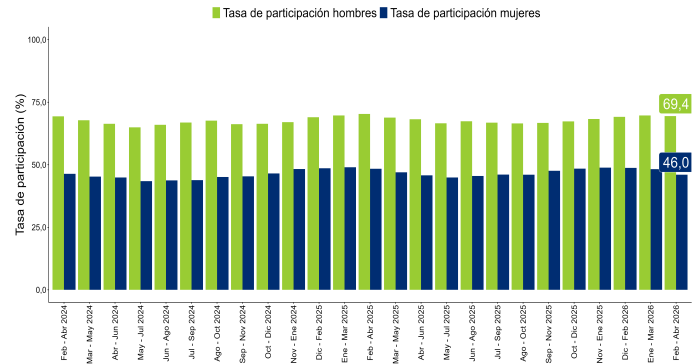
Además, debido a la expansión de mujeres en la población en edad de trabajar (1.999 mujeres adicionales), la tasa de participación (46,0%) anotó variación interanual de -2,4 pp. y la tasa de ocupación disminuyó 1,7 pp. situándose en 41,6%. Por otro lado, las mujeres que están fuera de la fuerza de trabajo o inactivas ascendieron 5,6% en doce meses.

La tasa de desocupación de los hombres se situó en 8,9%, registrando disminución de 0,6 pp. en doce meses, como consecuencia de la baja en la fuerza de trabajo masculina (-0,6%), en menor proporción a la presentada por los hombres ocupados, que registraron variación de 0,1%, mientras que, los desocupados descendieron 7,5% en doce meses.

Debido al aumento de los hombres en la población en edad de trabajar (1.213 hombres adicionales), la tasa de participación masculina (69,4%) anotó variación interanual de -0,9 pp. y la tasa de ocupación para los hombres bajó 0,3 pp. situándose en 63,3%. Además, los hombres que están fuera de la fuerza de trabajo o inactivos crecieron 3,5% en doce meses.

Evolución de la tasa de participación, según sexo, total región.

Trimestres móviles



Tasa de presión laboral

Para el trimestre móvil febrero - abril 2026, la tasa de presión laboral fue 18,0%, disminuyendo 2,2 pp. respecto al mismo período del año anterior. Según sexo, la tasa de presión laboral masculina fue 17,7%, disminuyendo 3,1 pp., mientras que, la tasa de presión laboral femenina fue 18,4%, con baja de 1,0 pp. en doce meses.

Provincia de Diguillín

En la provincia de Diguillín, la tasa de desocupación se situó en 9,8% disminuyendo en 0,9 pp. en doce meses, mientras que la tasa de ocupación alcanzó 52,2% y la tasa de participación registró 57,9%, con variaciones de -1,7 pp. y -2,5 pp. respectivamente.

En la provincia las personas ocupadas fueron 152.302 y las personas desocupadas totalizaron 16.594.

Grupo Ocupacional

La reducción en doce meses de las personas ocupadas (-1,3%) se explicó por la baja en el grupo ocupacional de trabajadores de los servicios y comercios (-9,8%) seguido por operadores de máquinas y ensambladores (-19,4%). En tanto, el grupo ocupacional de artesanos y operarios de oficios consignó variación positiva de 15,2%.

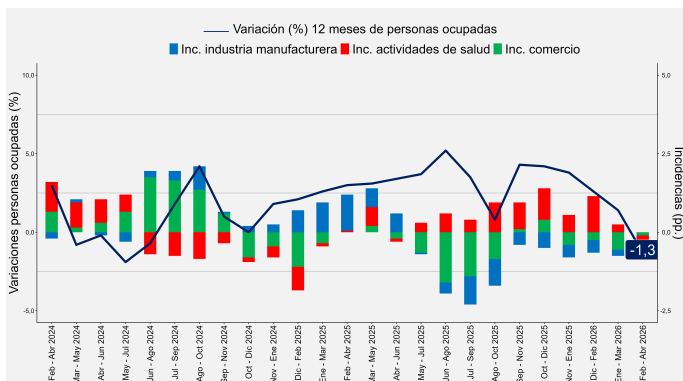
Actividad económica

El descenso interanual de las personas ocupadas (-1,3%) fue explicado principalmente por industria manufacturera (-9,2%), actividades de salud (-4,2%) y comercio (-1,2%).

Por otro lado, construcción (28,1%), representó el principal aumento en la ocupación regional.

Variación a 12 meses de las personas ocupadas e incidencias según ramas de actividad económica, total región.

Trimestres móviles



Informalidad laboral

En doce meses, las personas ocupadas informales disminuyeron 4,7%, incididas tanto por las mujeres (-7,3%), como por los hombres (-2,6%).

La tasa de ocupación informal se situó en 33,1%, registrando disminución de 1,2 pp. en doce meses, como consecuencia de la disminución de las personas ocupadas informales (-4,7%) que fue menor al descenso en el total de personas ocupadas (-1,3%). La tasa de ocupación informal masculina decreció 0,9 pp. registrando 33,0% y la tasa de ocupación informal femenina disminuyó en 1,5% pp., estimándose en 33,2%.

TRIMESTRES MOVILES (2025 - 2026)

Tasa de ocupación informal (%)	Feb - Abr	Mar - May	Abr - Jun	May - Jul	Jun - Ago	Jul - Sep	Ago - Oct	Sep - Nov	Oct - Dic	Nov - Ene	Dic - Feb	Ene - Mar	Feb - Abr
Total Región	34,3	34,9	32,9	31,3	31,7	32,5	32,2	31,7	31,2	30,5	30,5	30,3	33,1
Mujeres	34,7	35,4	32,9	30,6	29,7	29,9	30,0	30,9	30,0	29,8	29,3	29,9	33,2
Hombres	33,9	34,6	32,9	31,7	33,1	34,5	33,9	32,2	32,2	31,0	31,5	30,6	33,0

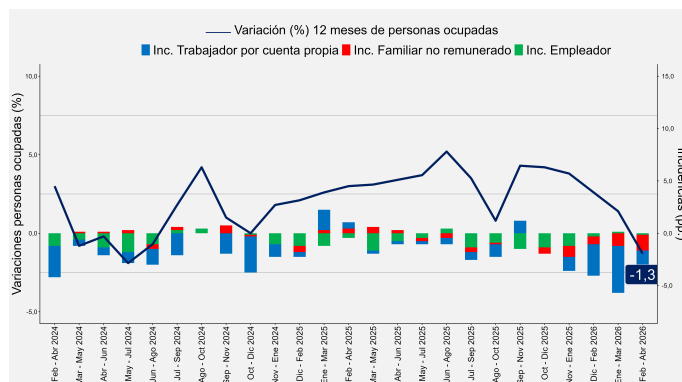
Categoría ocupacional

El decrecimiento de las personas ocupadas fue incidido por trabajador por cuenta propia, que presentó un decrecimiento de 7,2%. Por otro lado, el principal aumento se presentó en asalariado formal (1,5%).

Por sexo, la disminución incidida por las mujeres ocupadas (-3,1%), se explicó en gran medida, por asalariada formal (-3,5%). En tanto, el crecimiento de los hombres ocupados (0,1%), fue incidido por asalariado formal (5,4%).

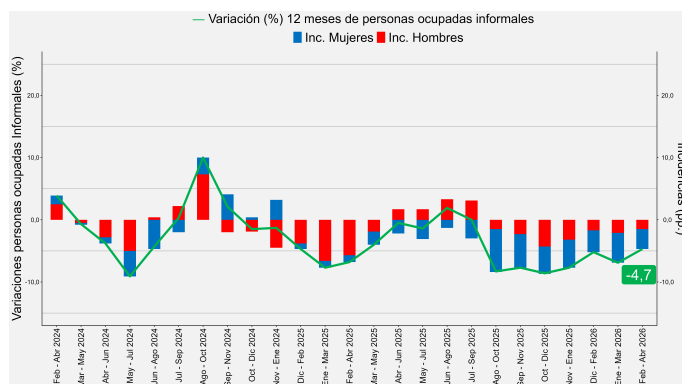
Variación a 12 meses de personas ocupadas e incidencias según categorías en la ocupación, total región.

Trimestres móviles



Variación a 12 meses de personas ocupadas informales e incidencias, según sexo, total región.

Trimestres móviles



Horas efectivas

El promedio de horas efectivas trabajadas por las personas ocupadas en el trimestre de análisis descendió en 0,9% interanualmente, ubicándose en 33,4 horas efectivas. Según sexo, el promedio de horas efectivas trabajadas fue 29,5 horas para las mujeres ocupadas, con baja de 3,9%; mientras que, para los hombres ocupados, el promedio de horas efectivamente trabajadas fue 36,2 horas aumentando 0,8% en doce meses.

Horas habituales

La reducción de las personas ocupadas (-1,3%) en doce meses fue incidido por quienes trabajaron de 46 y más horas (-14,9%) y jornada completa o 45 horas (-22,6%). Por su parte, quienes trabajaron 31 a 44 horas, aumentaron (2,7%).

Tiempo parcial voluntario e involuntario

Las personas ocupadas a tiempo parcial voluntario decrecieron 4,9%, disminuyendo en 1.666 personas. Por sexo, las mujeres ocupadas a tiempo parcial voluntario decrecieron 0,4%, en doce meses, mientras que, los hombres ocupados a tiempo parcial voluntario bajaron 10,2%. Los ocupados a tiempo parcial involuntario crecieron 8,8%.

Personas ocupadas según tramo de horas habituales trabajadas, total región.

Trimestre febrero - abril 2026

Tramo de horas	Ocupados		Variación 12 meses		
	Nivel	%	en	%	Incidencia (p.p.)*
Total personas ocupadas	225.766	100,0	-2.983	-1,3	-
1-30*	57.421	25,4	1.331	2,4	0,6
TPV**	32.547	56,7	-1.666	-4,9	-3,0
TPI***	23.624	41,1	1.912	8,8	3,4
NS/NR ^b	1.250	2,2	1.084	654,9	1,9
31-44	128.886	57,1	3.407	2,7	1,5
45	7.734	3,4	-2.259	-22,6	-1,0
46 y más	29.855	13,2	-5.224	-14,9	-2,3
Sin información ^b	1.871	0,8	-237	-11,2	-0,1

(*) Este tramo corresponde a las personas ocupadas con jornada a tiempo parcial, según lo ha definido el Código del Trabajo en su artículo 40 bis.

(**) Personas ocupadas a tiempo parcial voluntario (TPV)

(***) Personas ocupadas a tiempo parcial involuntario (TPI)

(NS/NR) A contar de la submuestra de enero 2020 el cuestionario central de la ENE permite la alternativa No sabe/No responde.

b: Estimación no fiable (número de casos muestrales menor a 60, grados de libertad menores a 9 ó coeficiente de variación mayor a 30%)

SUBUTILIZACIÓN DE LA FUERZA DE TRABAJO

Tasa de desocupación con iniciadores disponibles (SU1)²

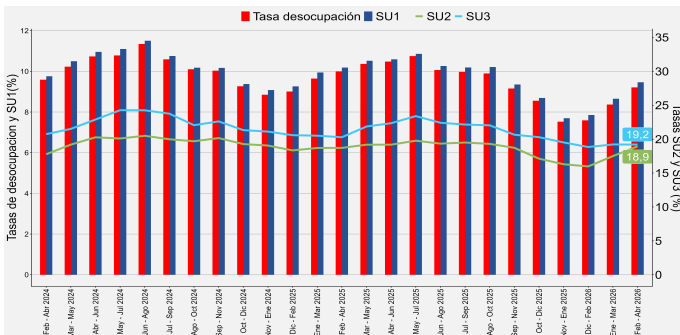
La tasa de desocupación con iniciadores disponibles se situó en 9,5%, disminuyendo 0,7 pp. respecto a igual trimestre del año anterior. Según sexo, para los hombres el indicador se situó en 9,2% descendiendo 0,4 pp. y en las mujeres fue 9,9% disminuyendo 1,1 pp.

Tasa combinada de desocupación y tiempo parcial involuntario (SU2)³

La tasa combinada de desocupación y tiempo parcial involuntario fue 18,9%, creciendo 0,2 pp. en doce meses. Este aumento se debió al alza de las personas ocupadas a tiempo parcial involuntario en 8,8%, al contrario que las personas desocupadas que experimentaron variación de -9,8%.

Evolución de la tasa de desocupación y subutilización de la fuerza de trabajo, total región.

Trimestres móviles



Según sexo, para los hombres el indicador SU2 se situó en 16,3%, decreciendo 0,4 pp. y en las mujeres fue 22,6% ascendiendo 1,3 pp.

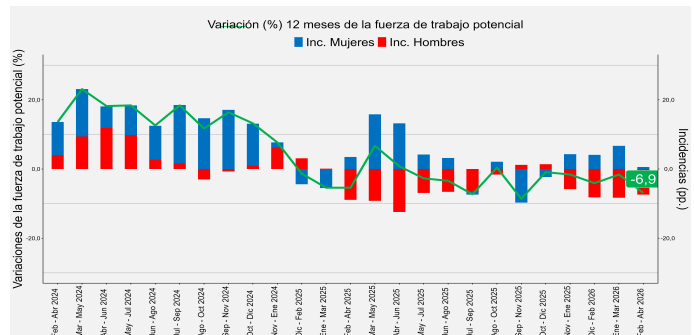
Tasa combinada de desocupación y fuerza de trabajo potencial (SU3)⁴

En doce meses, la fuerza de trabajo potencial, comúnmente conocida como inactivos potencialmente activos, cayó 6,9%, incidido solo por los hombres (-20,6%).

La tasa combinada de desocupación y fuerza de trabajo potencial alcanzó 19,2%, con reducción de 1,1 pp. en doce meses. En los hombres se situó en 14,7% y en las mujeres 24,6%. La brecha de género fue 9,9 pp.

Variación 12 meses de la fuerza de trabajo potencial e incidencia según sexo, total región

Trimestres móviles



(2) Indicador SU1 = (desocupados + iniciadores disponibles) / (fuerza de trabajo + iniciadores disponibles).
(3) Indicador SU2 = (desocupados + iniciadores disponibles + tiempo parcial involuntario) / (fuerza de trabajo + iniciadores disponibles).
(4) Indicador SU3 = (desocupados + iniciadores disponibles + fuerza de trabajo potencial) / (fuerza de trabajo + iniciadores disponibles + fuerza de trabajo potencial).