

- En octubre de 2021, el Índice de Ventas de Supermercados (ISUP) a precios constantes en la región se expandió en 19,0% en doce meses.
- En el período de análisis, se observó un efecto calendario positivo en las ventas de supermercado en comparación a octubre de 2020.

RESUMEN MENSUAL

En octubre de 2021, el ISUP regional a precios constantes, registró una variación de 19,0% respecto a igual mes del año anterior.

En términos generales para el año 2021 el efecto calendario es positivo, ya que se registró un jueves menos, un fin de semana más, versus un feriado menos, en comparación a octubre de 2020.

Respecto al mes de septiembre de 2021, el ISUP a precios constantes, consignó un aumento de 3,7%. En tanto, la variación acumulada durante el año 2021 totalizó 21,9%.

El ISUP a precios corrientes registró una expansión de 24,0% respecto a igual mes del año anterior, mientras que al comparar con septiembre de 2021 se registró un aumento de 3,7%.

Las ventas a precios corrientes de la región ascendieron a MM\$26.043,74 en el período de análisis.

A nivel nacional, el ISUP a precios constantes, presentó un crecimiento de 13,6% en doce meses.

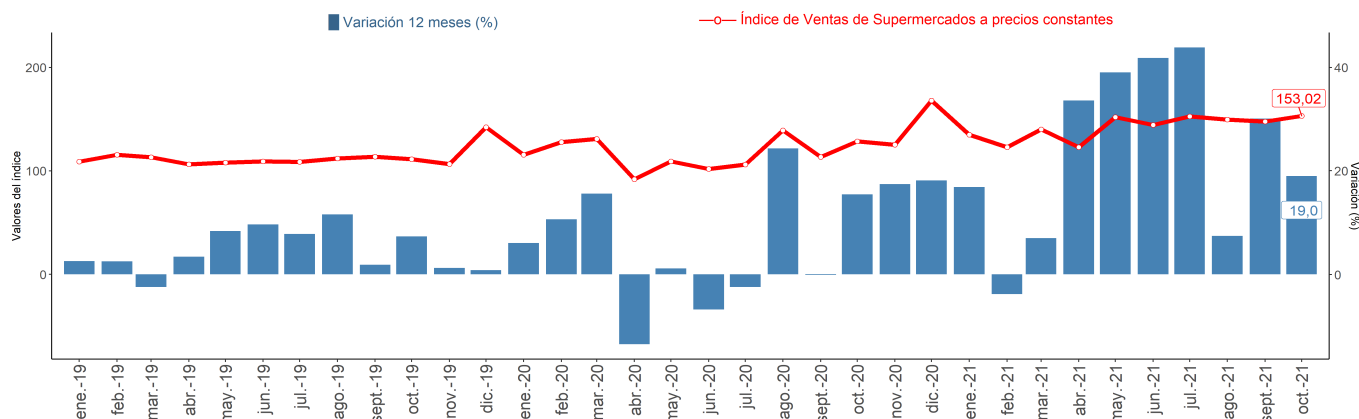
Para las ventas registradas en este período, se consignaron 31 establecimientos emplazados en la región, estableciendo una superficie total de 60.015 metros cuadrados (m²), registrando una variación de -3,0% en doce meses.

ISUP			
Base promedio año 2014 = 100			
octubre de 2021			
Ventas a precios constantes		Ñuble	Nacional
Índice		153,02	136,96
Variación Mensual		3,7%	4,6%
Variación en 12 Meses		19,0%	13,6%
Variación Acumulada		21,9%	13,5%
Ventas a precios corrientes		Ñuble	Nacional
Índice		198,85	178,59
Variación Mensual		3,7%	4,8%
Variación en 12 Meses		24,0%	18,5%
Variación Acumulada		26,6%	18,1%

■ Evolución del Índice de Ventas de Supermercados a precios constantes base promedio año 2014=100.

Región de Ñuble

(enero 2019 - octubre 2021)

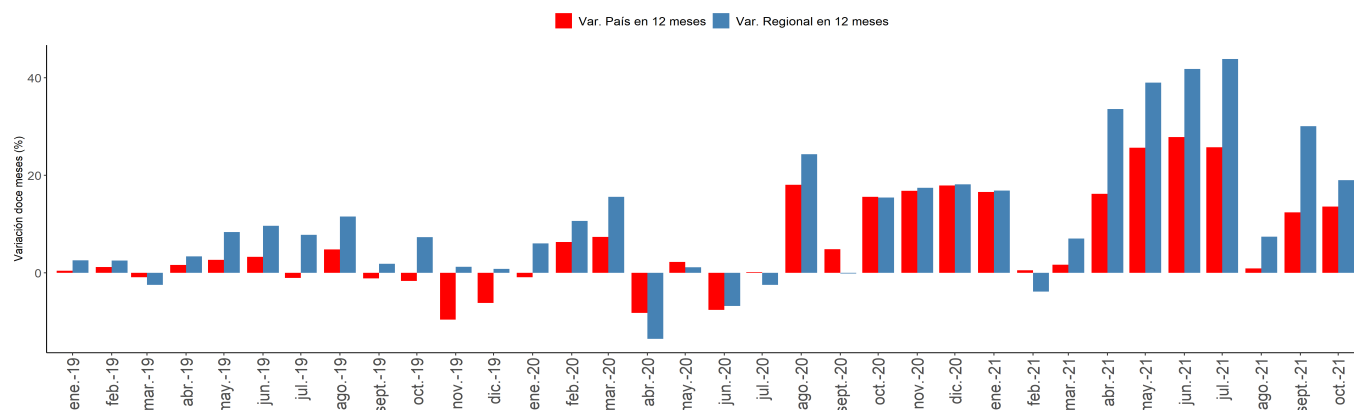


Nota(1): A partir de la publicación de las cifras de octubre 2018, se entrega el Índice de Ventas de Supermercados de las regiones de Biobío y Ñuble de manera independiente. La separación se realizó a través de las comunas correspondientes a cada región, según la nueva división político administrativa del país. La Región de Ñuble se constituyó oficialmente desde septiembre de 2018, por lo que sus cifras son oficiales a partir de esa fecha y referenciales para meses anteriores. Las cifras referenciales corresponden al período enero 2014 a septiembre 2018 y fueron calculadas con fines analíticos.

ANÁLISIS REGIÓN V/S PAÍS

Variación en doce meses del Índice de Ventas de Supermercados a precios constantes, histórico.

Región de Ñuble versus País
(enero 2019 - octubre 2021)



/P: Cifras provisionales. (Años 2020 y 2021)

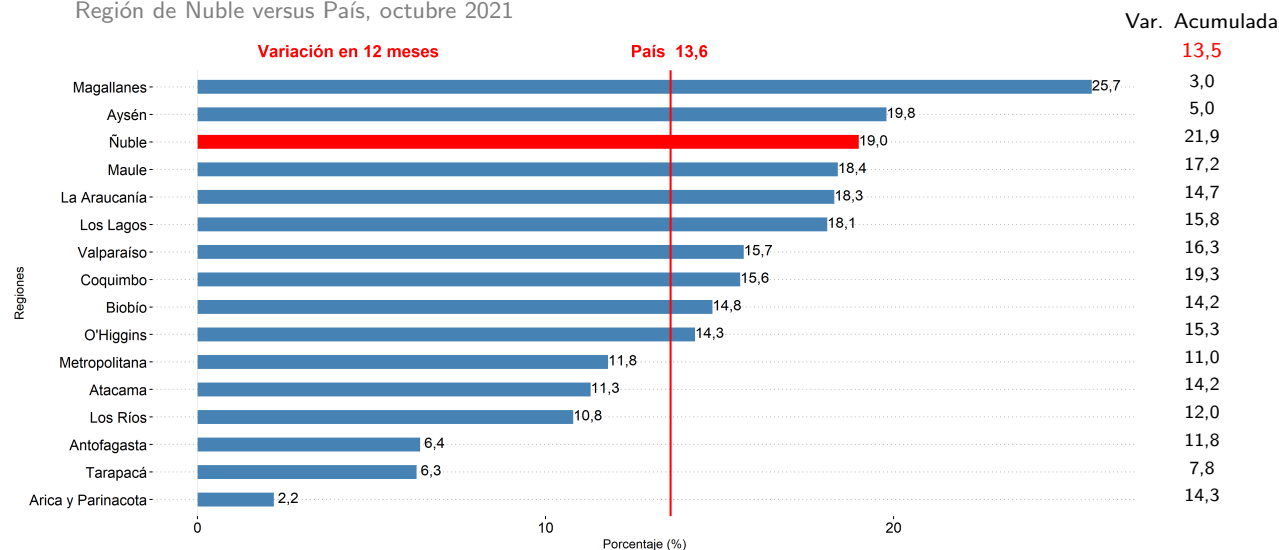
En octubre de 2021, el ISUP a precios constantes de la región, consignó un crecimiento en 19,0% en doce meses, situándose 5,4 puntos porcentuales (pp.), por sobre la variación a nivel nacional, que presentó un aumento de 13,6%.

En comparación con el mes de septiembre 2021, el índice regional presentó un crecimiento de 3,7%, ubicándose 0,9 pp. por debajo de la variación nacional (4,6%).

El gráfico anterior presenta la evolución de las variaciones interanuales que ha tenido el Índice de Ventas de Supermercados (ISUP) a precios constantes, en donde a nivel regional, presentó un crecimiento en las ventas de supermercados.

Variación en doce meses del Índice de Ventas de Supermercados a precios constantes.

Región de Ñuble versus País, octubre 2021



En el período de análisis, las ventas de supermercados a precios constantes, registraron un crecimiento interanual en las dieciséis regiones del país, diez de ellas presentaron una variación mayor a la registrada a nivel nacional (13,6%).

Las regiones que experimentaron los mayores crecimientos fueron: Magallanes (25,7%), Aysén (19,8%) y Ñuble (19,0%).

Durante octubre 2021, la región de Ñuble (19,0%) se situó en la tercera posición.

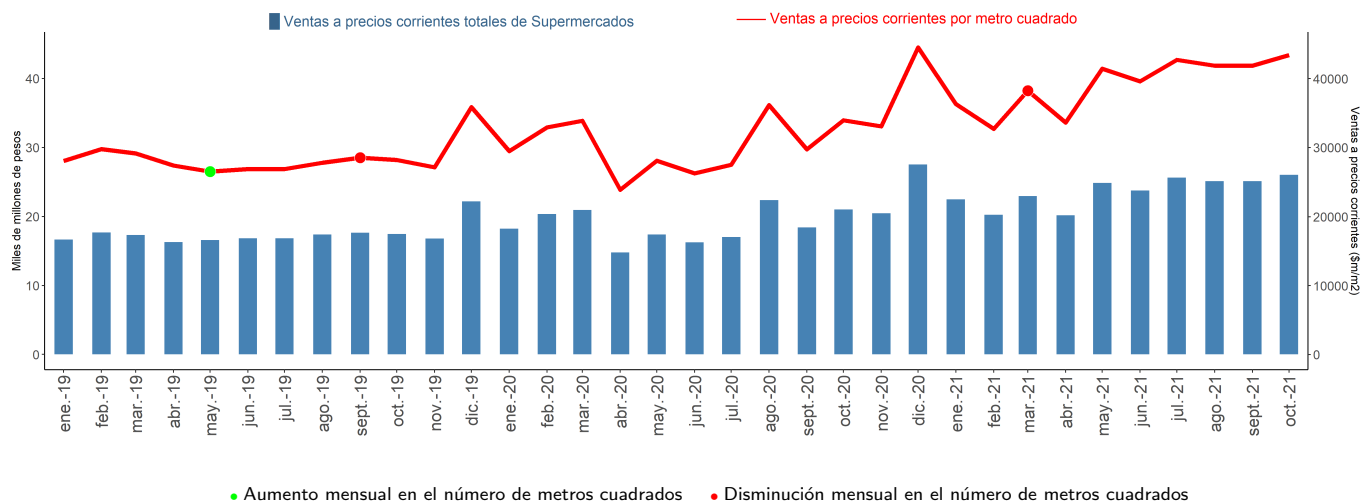
Las regiones que más incidieron en el crecimiento del ISUP nacional a precios constantes fueron: Metropolitana (4,688 pp.), Valparaíso (1,780 pp.) y Biobío (1,348 pp.).

Durante el período de análisis, la variación acumulada regional consignó un 21,9%, situándose por sobre la variación acumulada del País (13,5%) en 8,4 pp.

VENTAS A PRECIOS CORRIENTES POR SUPERFICIE

Evolución de las ventas a precios corrientes por superficie en metros cuadrados (m²) a nivel regional.

Región de Ñuble
(enero 2019 - octubre 2021)



Las ventas totales a precios corrientes en la región anotaron \$26.043,74 millones de pesos (MM\$) en el mes de análisis, consignando una variación de 24,0% mayor al registrado hace doce meses.

En las ventas regionales consignadas en este mes, se registró un establecimiento¹ menos al comparar con octubre de 2020, totalizando 31 a nivel regional.

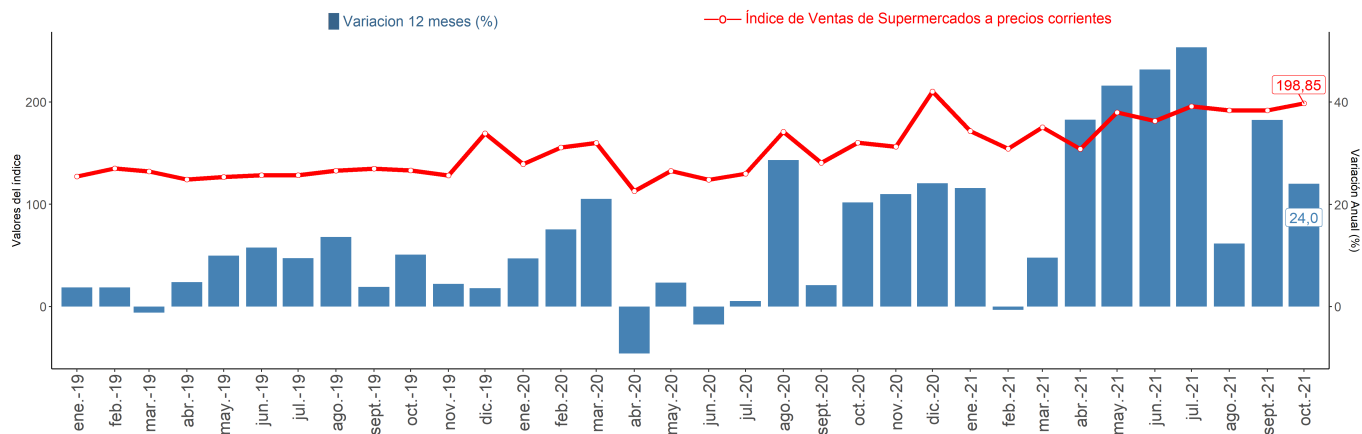
La superficie total de establecimientos de supermercados fue de 60.015 m² (-3,0%), por debajo de la destinada en octubre de 2020, con 1.856 m² menos.

Por su parte, el promedio de ventas a precios corrientes por m² totalizó \$433.953,83 (\$/m²), cifra que registró un incremento de 27,9% en doce meses.

Durante el año 2021, las ventas a precios corrientes acumularon \$236.388,88 MM\$ registrando una variación acumulada de 26,6% respecto al año 2020.

Evolución del Índice de Ventas a Supermercados a precios corrientes, base promedio año 2014=100

Región de Ñuble
(enero 2019 - octubre 2021)



/P: Cifras provisionales. (Años 2020 y 2021)

(1) Se consideran los supermercados de 3 o más cajas

ÍNDICE DE VENTAS DE SUPERMERCADOS

CIFRAS A PRECIOS CONSTANTES Y CORRIENTES POR REGIÓN/P

BASE PROMEDIO AÑO 2014=100

octubre de 2021

Región	Índice	Precios Constantes			Precios Corrientes			
		V.Mensual	V.12 meses	V.Acumulada	Índice	V.Mensual	V.12 meses	V.Acumulada
Índice General	136,96	4,6	13,6	13,5	178,59	4,8	18,5	18,1
Arica y Parinacota	148,55	2,4	2,2	14,3	191,93	2,3	8,3	19,6
Tarapacá	135,64	3,8	6,3	7,8	174,83	3,8	11,2	12,7
Antofagasta	118,16	2,3	6,4	11,8	153,58	2,5	11,6	17,0
Atacama	128,85	1,8	11,3	14,2	168,48	2,0	16,7	19,1
Coquimbo	140,36	-0,6	15,6	19,3	183,11	-0,5	20,9	24,3
Valparaíso	146,40	4,2	15,7	16,3	191,09	4,4	20,8	21,2
Metropolitana	126,39	6,7	11,8	11,0	164,78	7,1	16,5	15,7
O'Higgins	156,71	4,6	14,3	15,3	203,26	4,8	19,0	19,8
Maule	148,40	5,3	18,4	17,2	192,93	5,4	23,2	21,6
Ñuble	153,02	3,7	19,0	21,9	198,85	3,7	24,0	26,6
Biobío	152,29	3,4	14,8	14,2	198,51	3,6	19,8	18,3
La Araucanía	157,93	1,9	18,3	14,7	207,15	2,2	22,5	18,8
Los Ríos	157,78	1,5	10,8	12,0	207,38	1,8	14,9	16,2
Los Lagos	148,14	4,0	18,1	15,8	193,67	4,3	23,8	20,6
Aysén	124,32	4,8	19,8	5,0	165,43	5,4	24,1	9,1
Magallanes	92,37	8,0	25,7	3,0	121,95	8,5	31,2	7,5

/P:Cifras provisionales.

Instituto Nacional de Estadísticas
Calle Arturo Prat N° 430, piso 3, Chillán, Chile
Teléfono 232462871

Correo electrónico: ine.chillan@ine.gob.cl – regiones.ine.cl/nuble.

